

**CENTRUM SOCIÁLNYCH SLUŽIEB LÚČ**  
Hlboká cesta 1635/7, 010 01 Žilina  
v zriaďovateľskej pôsobnosti Žilinského samosprávneho kraja



**VÝROČNÁ SPRÁVA O ČINNOSTI A HOSPODÁRENÍ  
POSKYTOVATEĽA SOCIÁLNYCH SLUŽIEB  
V ZRIAĎOVATEĽSKEJ PÔSOBNOSTI  
ŽILINSKÉHO SAMOSPRÁVNEHO KRAJA  
ZA ROK 2023**



v Žiline, 21. mája 2024



*Výročná správa o činnosti a hospodárení Centra sociálnych služieb LÚČ  
Hlboká cesta 1635/7, 010 01 Žilina  
v zriaďovateľskej pôsobnosti Žilinského samosprávneho kraja*

*„Žiaden slnečný lúč sa nestratí,  
ale zeleň, ktorú prebúdza,  
potrebuje čas, aby rozklíčila.“*

*Albert Schweitzer*



*Výročná správa o činnosti a hospodárení Centra sociálnych služieb LÚČ  
Hlboká cesta 1635/7, 010 01 Žilina  
v zriaďovateľskej pôsobnosti Žilinského samosprávneho kraja*





## OBSAH

<b>1.</b>	<b>POUŽITÉ SKRATKY</b>	<b>5</b>
<b>2.</b>	<b>SÍDLO CSS LÚČ</b>	<b>6</b>
<b>3.</b>	<b>HISTÓRIA, POSLANIE, STRATEGICKÁ VÍZIA A HODNOTY CENTRA SOCIÁLNYCH SLUŽIEB LÚČ</b>	<b>7</b>
<b>4.</b>	<b>PREVÁDZKOVÉ PODMIENKY POSKYTOVANIA SOCIÁLNYCH SLUŽIEB</b>	<b>10</b>
<b>5.</b>	<b>ŠTRUKTÚRA PRIJÍMATEĽOV SOCIÁLNYCH SLUŽIEB K 31. 12. 2023</b>	<b>14</b>
<b>6.</b>	<b>PERSONÁLNE PODMIENKY A ORGANIZAČNÁ ŠTRUKTÚRA K 31. 12. 2023</b>	<b>23</b>
<b>7.</b>	<b>POSKYTOVANIE SOCIÁLNYCH SLUŽIEB</b>	<b>26</b>
<b>8.</b>	<b>FINANCOVANIE SOCIÁLNYCH SLUŽIEB A ÚHRADY ZA POSKYTOVANÚ SOCIÁLNU SLUŽBU</b>	<b>44</b>
<b>9.</b>	<b>PLNENIE CIEĽOV, PRIORÍT A INOVÁCIE V POSKYTOVANÍ SOCIÁLNYCH SLUŽIEB ZA ROK 2023</b>	<b>48</b>
<b>10.</b>	<b>PLÁN FINANCOVANIA SOCIÁLNYCH SLUŽIEB NA ROK 2024</b>	<b>49</b>
<b>11.</b>	<b>KONTAKTNÉ ÚDAJE</b>	<b>51</b>
<b>12.</b>	<b>VÝKAZ ZÍSKOV A STRÁT</b>	<b>52</b>
<b>13.</b>	<b>SÚVAHA</b>	<b>58</b>



## 1. POUŽITÉ SKRATKY

<b>CSS LÚČ</b>	Centrum sociálnych služieb LÚČ
<b>ŽSK</b>	Žilinský samosprávny kraj
<b>Z.z.</b>	zbierka zákonov
<b>Zb.</b>	zbierka
<b>PSS</b>	prijímateľ sociálnych služieb
<b>ŠZ</b>	špecializované zariadenie
<b>DSS</b>	domov sociálnych služieb
<b>ZPB</b>	zariadenie podporovaného bývania
<b>ZNB</b>	zariadenie núdzového bývania
<b>ZNBza</b>	zariadenie núdzového bývania Žilina
<b>ZNBst</b>	zariadenie núdzového bývania Strážov
<b>DD</b>	domov dôchodcov
<b>OZ LÚČ</b>	Občianske združenie LÚČ Žilina
<b>MPSV a R SR</b>	Ministerstvo práce, sociálnych vecí a rodiny Slovenskej republiky
<b>ÚPSV a R</b>	úrad práce sociálnych vecí s rodiny
<b>OSPOD a SK</b>	oddelenie sociálno-právnej ochrany detí a sociálnej kurately
<b>NR SR</b>	Národná rada
<b>MR</b>	mentálna retardácia/postihnutie
<b>DCH</b>	duševné choroby
<b>Ž</b>	ženy
<b>M</b>	muži
<b>DMO</b>	detská mozgová obrna
<b>EPI</b>	epilepsia
<b>TBC</b>	tuberkulóza
<b>ADHD</b>	porucha pozornosti s hyperaktivitou
<b>CO</b>	civilná ochrana
<b>ASSP</b>	Asociácia supervízorov a sociálnych poradcov
<b>ŠR</b>	štátny rozpočet
<b>KR PZ</b>	krajské riaditeľstvo policajného zboru
<b>TPP</b>	trest povinnej práce
<b>FNSP</b>	Fakultná nemocnica s poliklinikou
<b>PEG</b>	perkutánná endoskopická gastrotómia
<b>PC</b>	počítač
<b>VS</b>	výmenníková stanica
<b>KZ</b>	kód zdroja
<b>ŽS</b>	základná škola
<b>MŠ</b>	materská škola
<b>SŠI</b>	spojená škola internátna
<b>ŠZŠ</b>	špeciálne základná škola
<b>PN</b>	práceschopnosť
<b>DDP</b>	dôchodkové doplnkové poistenie
<b>TV</b>	televízor
<b>WC</b>	toaleta



## 2. SÍDLO CSS LÚČ

<b>Názov</b>	<b>CENTRUM SOCIÁLNYCH SLUŽIEB LÚČ</b>	
<b>Sídlo</b>	010 01 Žilina, Hlboká cesta 1635/7	
<b>Štatutárny zástupca</b>	<b>MGR. MONIKA JAROŠÍKOVÁ</b>	
<b>Telefón /E-mail</b>	041723496 / 0949007732 / <a href="mailto:csslucjarosikova@vuczilina.sk">csslucjarosikova@vuczilina.sk</a>	
<b>Vedúca soc. pracovníčka</b>	Mgr. Helena Harceková / <a href="mailto:csslucharcekova@vuczilina.sk">csslucharcekova@vuczilina.sk</a>	
<b>Vedúci ped. pracovník</b>	Mgr. Ľubomír Šmehyl / <a href="mailto:csslucsmehyl@vuczilina.sk">csslucsmehyl@vuczilina.sk</a>	
<b>Vedúci soc. pracovník</b>	Mgr. Mário Chabada / <a href="mailto:csslucchabada@vuczilina.sk">csslucchabada@vuczilina.sk</a>	
<b>Mobil/Telefón zariadenie</b>	0905571882, 041/7234993	
<b>E-mail zariadenia</b>	<a href="mailto:dsszakrala@vuczilina.sk">dsszakrala@vuczilina.sk</a>	
<b>Pracovisko Žilina-Strážov</b>	010 04 Žilina-Strážov, Gazdova 484/26	
<b>Telefón/fax</b>	0415640130	
<b>E-mail</b>	<a href="mailto:csslucstrazov@gmail.com">csslucstrazov@gmail.com</a> , <a href="mailto:dssluc@gmail.com">dssluc@gmail.com</a>	
<b>Pracovisko Bytča- Hrabové</b>	014 01 Bytča – Hrabové 204	
<b>Ved. soc. pracovník</b>	Mgr. Silvia Učňiková	
<b>Telefón/E-mail</b>	041/5533526 / <a href="mailto:csslucucnikova@vuczilina.sk">csslucucnikova@vuczilina.sk</a>	
<b>Ved. zdravot. úseku</b>	Mgr. Gabika Lagová	
<b>Telefón/E-mail</b>	041/5533901 / <a href="mailto:csslucilagova@vuczilina.sk">csslucilagova@vuczilina.sk</a>	
 <b>CSS LÚČ</b> Budeme radi, ak si nás pridáte medzi priateľov	<b>webové sídlo zariadenia</b> <a href="http://css-luc.sk">http://css-luc.sk</a>	



### 3. HISTÓRIA, POSLANIE, STRATEGICKÁ VÍZIA A HODNOTY CENTRA SOCIÁLNYCH SLUŽIEB LÚČ

Centrum sociálnych služieb LÚČ, Hlboká cesta 1635/7, 010 01 Žilina je zariadenie v zriaďovateľskej pôsobnosti Žilinského samosprávneho kraja. Metodicky ho riadi a usmerňuje ŽSK, oddelenie sociálnych vecí.

Zariadenie vzniklo 1. 1. 1993, ako Domov pre matky s deťmi a resocializačné stredisko pre mládež s poruchami správania LÚČ – ako prvé na Slovensku.

V roku 1998 podľa zákona 195/1998 bolo zariadenie transformované na Domov sociálnych služieb pre deti a dospelých a zariadenie chráneného bývania LÚČ.

9. 2. 2001 sa zariadenie rozšírilo o Zariadenie chráneného bývania Žilina – Strážov. T. č. v zmysle novej legislatívy sa zariadenie zmenilo na Zariadenie núdzového bývania.

V roku 2009 podľa zákona č. 448/2008 bolo zariadenie premenované na Domov sociálnych služieb, zariadenie podporovaného bývania a zariadenie núdzového bývania „LÚČ“.

1. 7. 2011 bolo zriadené Krízové stredisko LÚČ. Od 1. 1. 2015 boli v Krízovom stredisku LÚČ vyčlenené štyri miesta na výkon výchovných a predbežných opatrení súdu. Od roku 2018 bolo vyčlenených 6 miest. K dátumu 31. 12. 2018 z dôvodu zmeny legislatívy bolo krízové stredisko zrušené.

Domov sociálnych služieb LÚČ je jediným sociálnym zariadením celoročného pobytu na Slovensku, kde sa poskytujú sociálne služby hendikepovaným, týraným matkám a deťom, ktoré vzhľadom na svoj hendikep vyžadujú neustálu asistenciu pri každodenných povinnostiach, starostlivosti a výchove detí. Činnosť zariadenia je zameraná na poskytovanie sociálneho servisu a asistencie, sociálno-psychologického výcviku, terapeutických aktivít v zmysle pracovnej terapie, arteterapie, psychologické poradenstvo, výchovnú - pedagogickú činnosť, voľno-časové aktivity, kreatívne dielne a podobne. Zariadenie je vybavené polytechnickou dielňou, rehabilitačnou posilňovňou a učebňou. Zariadenie organizuje integračné pobyty, ktoré umožňujú deťom a matkám pobyt mimo zariadenia. Zariadenie podporovaného bývania poskytuje sociálne služby osamelým matkám s deťmi, ktoré sú schopné viesť samostatný život za pomoci inej osoby. Podmienkou umiestnenia v domove sociálnych služieb a v zariadení podporovaného bývania je posudok o zdravotnom stave a rozhodnutie o odkázanosti na sociálnu službu.

Od 1. 9. 2009 poskytuje zariadenie núdzového bývania pomoc matkám a otcom s deťmi, ktoré sa ocitli v ťažkej životnej situácii, ktorú nedokážu vyriešiť vlastnými silami. Ide o obeť domáceho násillia. Sociálna starostlivosť sa im poskytuje pobytovou formou, tým majú zabezpečené ubytovanie, výchovnú a poradenskú starostlivosť, krízovú intervenciu, pomoc pri obstarávaní zamestnania a pri riešení ich bytovej situácie.

Od 1. 6. 2015 sa zmenil názov zariadenia na Centrum sociálnych služieb LÚČ. 1. 6. 2016 sa zmenilo sídlo zariadenia, ktoré je Hlboká cesta 1635/7. Zmenila sa tiež adresa zariadenia v Žiline-Strážov na Gazdova 484/26.

Od 1. 7. 2013 sa na základe Uznesenia Žilinského samosprávneho kraja stalo súčasťou zariadenia LÚČ Žilina, pracovisko Bytča – Hrabové.

Zariadenie sa nachádza v obci Hrabové, ktorá je prímestskou časťou Bytče. Vzniklo v roku 1951, ako "Ústav pre mentálne postihnutú mládež ", ktorý bol ku dňu 1.1.1992 zrušený a reprofelizovaný na domov dôchodcov. Ústav pre mentálne postihnutú mládež spadal pod Obvodný úrad - odbor sociálnych vecí Bytča. Dňom 1. 1. 2002 došlo k zmene názvu zariadenia na Domov dôchodcov a domov sociálnych služieb pre dospelých, ktorého



zriaďovateľom bol Krajský úrad v Žiline. Odo dňa 1. 7. 2002 došlo k zmene zriaďovateľa, ktorým sa stal Žilinský samosprávny kraj. DD a DSS pre dospelých Bytča - Hrabové ako rozpočtová organizácia ŽSK trvala v uvedenej podobe až do dátumu 30. 6. 2008. K 1. 7. 2008 bolo zariadenie zlúčené s rozpočtovou organizáciou ÚSMEV – zariadenie pre seniorov a domov sociálnych služieb, Osiková 26, Žilina. Na pracovisku Bytča – Hrabové bolo dňom 1. 7. 2010 zriadené špecializované zariadenie v zmysle Zákona 448/2008 Z.z. § 39, kde sa poskytuje starostlivosť prijímateľovi sociálnych služieb, ktorý je odkázaný na pomoc inej fyzickej osoby, jeho stupeň odkázanosti je najmenej V. a má zdravotné postihnutie, ktorým je najmä Alzheimerova choroba, Parkinsonova choroba, skleróza multiplex, schizofrénia, demencia rôzneho typu etiológie a hluchoslepota. Odo dňa 01. 07. 2013 došlo opäť k zmene a zariadenie na základe Uznesenia ŽSK sa stalo súčasťou zariadenia LÚČ.

V roku 2015 sa na pracovisku Bytča - Hrabové z dôvodu zriadenia nového druhu sociálnej služby – útulok, začala rekonštrukcia priestorov v prístavbe. Uvedenú sociálnu službu krízovej intervencie sa začala poskytovať od 1. 2. 2016. V útulku sa poskytuje sociálna služba fyzickej osobe v nepriaznivej sociálnej situácii, ktorá nemá zabezpečené nevyhnutné podmienky na uspokojovanie základných životných potrieb, a ktorá nemá zabezpečené ubytovanie alebo nemôže doterajšie bývanie užívať.

Nakoľko na pracovisku Žilina, Hlboká cesta 1635/7 došlo k 31. 12. 2018 k zrušeniu krízového strediska, bolo nutné prehodnotiť kapacitu v jednotlivých druhoch a formách poskytovaných sociálnych služieb. Prihliadalo sa pritom na potreby a dopyt po jednotlivých druhoch sociálnych služieb. V zariadení núdzového bývania sa kapacita rozšírila a zmenila sa aj kapacita domova sociálnych služieb a to u dospelých aj detí. V zariadení podporovaného bývania sa kapacita nemenila. Vzhľadom k narastajúcej potrebe a výskytu problémových diagnóz, začali sme od 1. 5. 2019 poskytovať nový druh sociálnych služieb v špecializovanom zariadení.

Z dôvodu zefektívnenia financovania organizácií poskytujúcich sociálne služby v zriaďovateľskej pôsobnosti Žilinského samosprávneho kraja, došlo v zmysle Uznesenia ŽSK k 1. 1. 2021 ku transformácii rozpočtovej organizácie na príspevkovú organizáciu.

Od školského roku 2021/2022 je CSS LÚČ zapojené do systému duálneho vzdelávania. Na základe Zmluvy o duálnom vzdelávaní s Obchodnou akadémiou, Veľká okružná 32, Žilina poskytuje CSS LÚČ praktické vyučovanie 1 študentke v odbore obchodná akadémia.

Dňa 21. 3. 2022 sa v Centre sociálnych služieb LÚČ, pracovisko Žilina, Hlboká cesta 1635/7 začali v domove sociálnych služieb okrem celoročnej pobytovej formy poskytovať sociálne služby aj ambulantnou formou. Otvorenie tejto formy služby privítali najmä rodičia, ktorí už dlhšiu dobu hľadali možnosti ďalšieho rozvoja pre svoje deti. Kapacita sú tri miesta.

Od mesiaca september 2022 Centrum sociálnych služieb LÚČ, pracovisko Bytča - Hrabové poskytuje v prípade, že má voľné miesto, odľahčovaciu službu. Cieľom odľahčovacej služby je umožniť fyzickej osobe, ktorá opatruje, nevyhnutný odpočinok na účel udržania jej fyzického zdravia a duševného zdravia a prevencie jeho zhoršenia (na dovolenku, operáciu, kúpeľnú liečbu a pod. ).

V mesiaci jún 2022 vzniklo Občianske združenie LÚČ Žilina, ktoré je zamerané najmä na pomoc prijímateľom sociálnych služieb Centra sociálnych služieb LÚČ. Medzi hlavné priority OZ LÚČ patrí podpora a rozvoj rodičov v oblasti zdravého smerovania detí, podpora integrácie PSS do spoločnosti, podpora a rozvoj tematiky dôstojnej staroby, podpora a rozvoj poskytovania služieb formou špeciálnej pedagogiky, podpora a rozvoj organizácie výletov, kultúrno-spoločenských podujatí a športových aktivít a podpora materiálnej a finančnej pomoci.





**Poslaním** Centra sociálnych služieb LÚČ je poskytovanie sociálnych služieb v zmysle Zákona č. 448/2008 Z. z o sociálnych službách v súlade so stanovenými etickými pravidlami a odborným prístupom kvalifikovaných zamestnancov pri dodržiavaní pravidiel ochrany ľudských práv a základných slobôd so zameraním na individuálny prístup k prijímateľom sociálnych služieb v CSS LÚČ.

Poslaním CSS LÚČ je poskytovanie sociálnych služieb, ktoré je definované a limitované stanoveným zákonom a taktiež dohodou medzi poskytovateľom t. j. CSS LÚČ a PSS a to vo forme uzavretej zmluvy. V zmysle zákona poslanie definujeme hlavne predmetom činnosti, ktorý vychádza z druhu poskytovanej sociálnej služby, o ktorú PSS požiadal.

Strategickou víziou CSS LÚČ je vytvoriť pre PSS prostredie, ktoré im umožňuje čo najvyššiu mieru samostatnosti, sebestačnosti a autonómie. Ale zároveň poskytuje vysoko odborné a bezpečné služby, ktoré pomáhajú nielen prekonať nepriaznivú životnú situáciu, ale aj vytvoriť pocit domova.

Našou **víziou** je poskytovať sociálne služby, ktoré nielen spĺňajú požiadavky na kvalitu, ale zohľadňujú subjektívnu spokojnosť PSS a kvalitné pracovné prostredie. Úlohou vrcholového manažmentu v spolupráci so stredným manažmentom je, aby vízia CSS LÚČ nebola len formálnou záležitosťou, ale aby sa vytvárali príležitosti pre inovácie a nové myšlienky pre neustále skvalitňovanie poskytovaných sociálnych služieb. Dôležitou súčasťou našej práce je to, že PSS nie je len niekto, komu poskytujeme služby, ale je našim partnerom pri tvorbe týchto inovácií a tiež, že spätná väzba od PSS, v pozitívnom, ale aj v tom negatívnom zmysle, napomáha rastu kvality služieb, prostredia a vzťahov.

Naše stanovené **hodnoty** sú filozofiou našej organizácie. Dôležité je nielen to, aby sme si ich osvojili, ale aby sme ich vzájomne zdieľali a spoločne tak budovali hodnotové prostredie, ktoré bude možné vnímať nielen z vnútra organizácie, ale bude takto prezentované a vnímané z vonkajšieho prostredia spoločnosti. Naše hodnotové priority:

- ❖ *Vzájomný rešpekt a úcta*
- ❖ *Empatia, ľudskosť a lásky*
- ❖ *Tímovosť a ozajstnosť*



#### 4. PREVÁDZKOVÉ PODMIENKY POSKYTOVANIA SOCIÁLNYCH SLUŽIEB

##### CSS LÚČ, Hlboká cesta 1635/7, Žilina

Centrum sociálnych služieb poskytuje celodennú starostlivosť v domove sociálnych služieb, v špecializovanom zariadení, v zariadení podporovaného bývania a v zariadení núdzového bývania. V DSS sa poskytuje pomoc obyvateľom s duševnými poruchami, poruchami správania, s psychózami, depresiami rôzneho stupňa, s mentálnym a telesným postihnutím. Stupeň odkázanosti je DSS najmenej V. V DSS sa poskytujú sociálne služby celoročnou pobytovou formou a ambulantnou formou. V ŠZ sa okrem iného poskytuje pomoc matkám so schizofréniou. V DSS a ŠZ sa poskytuje nevyhnutná starostlivosť, ktorou je stravovanie, bývanie a ďalšia starostlivosť, ktorou je psychoterapia, arteterapia, výchova, poradenstvo, záujmová činnosť, kultúrna činnosť, ergoterapia, rekreačná činnosť a ozdravno – rehabilitačná činnosť a podobne. V ZPB sa poskytuje nevyhnutná starostlivosť osobám so zdravotným hendikepom, ktorí vyžadujú dohľad. V ZNB sa poskytuje pomoc osobám, ktoré sa nachádzajú v krízovej situácii alebo sú obeťami domáceho násillia. Rodiny, ktoré sú v zariadení ubytované sa nachádzajú vo veľmi ťažkej životnej situácii. V zariadení sú ubytované najmä matky s deťmi a osamelé ženy. Avšak poskytujeme pomoc aj osamelým otcom s deťmi. Obyvateľom zariadenie poskytuje bývanie v izbách a k dispozícii majú hygienické zariadenie, priestory na prípravu jedla, spoločenské priestory a iné priestory.

V roku 2023 sa stravovanie zabezpečuje na základe dohody o zabezpečení stravovania s CSS Synnómia, Sv. Gorazda 2978/3, Žilina

CSS LÚČ je zásobovaný pitnou vodou z mestského vodovodu. Tekutý odpad je kanalizačným potrubím zvedený do mestskej kanalizácie. Pevný odpad sa na všetkých pracoviskách vynáša do kontajnerov. V meste Žilina je odpad odvázaný firmou T+T, s ktorou je uzatvorená zmluva. Dodávka tepla a teplej úžitkovej vody je riešená vlastnou VS a napojením na Žilinskú teplárenskú.

Dispozičné riešenie zariadenia: Centrum sociálnych služieb, Hlboká cesta 1635/7, Žilina je situovaný v jednom stavebnom objekte s jedným pozemným a jedným nadzemným podlažím.

##### Hospodárska časť

V tejto časti sa nachádzajú päť kancelárií vedenia zariadenia, ekonomického úseku a sociálnych pracovníkov, kuchynka s toaletou a kúpeľňou, výmenníková stanica na paru, skladové priestory, registratúrne stredisko a polyfunkčná miestnosť na terapeutické aktivity – šitie, pletenie a iné arteterapeutické aktivity.

##### Pavilón A

##### Prízemie

Do pavilónu sa vchádza dvoma vstupmi. Do ambulantnej formy sociálnej služby DSS vedie bezbariérový vstup, prechádza sa chodbičkou s hygienickým zariadením (WC+ umývadlo), ktoré slúži pracovníkom – mužom, návštevnu miestnosťou s príľahlou kanceláriou psychológa (psychoterapeutická miestnosť) – ambulantná a pobytová forma. Pre návštevy obyvateľov zariadenia slúži návštevna miestnosť, kde sa nachádza aj tkáčsky stav. V tomto priestore sa nachádza miesto upravené pre potreby duchovného stíšenia, kde sa môžu obyvatelia pomodliť alebo meditovať.

Rehabilitačno – posilňovacia miestnosť – v dopoludňajších hodinách slúži ambulantnej forme a v popoludňajších hodinách celoročnej forme sociálnych služieb. Priestor využívame na rehabilitačné a relaxačné cvičenie. Vybavená je posilňovacími strojmi, rozkladacím pingpongovým stolom, rebrinami a iným cvičebným náradím.



Spoločenská miestnosť s interaktívnou tabuľou, PlayStationom a TV – slúži na terapeutické, výchovné a voľno-časové aktivity v ambulantnej forme DSS a tiež pre celoročnú formu sociálnej služby. Miestnosť je vybavená sedením a knižnicou. Interaktívna tabuľa, ako aj nábytok boli zabezpečená z mimorozpočtových zdrojov MPSV a R SR. V roku 2022 boli v miestnosti vymenené stoly.

Nasleduje kuchynka, ktorá slúži na kulinoterapiu pre ambulantnú formu DSS. Vybavená je kuchynskou linkou s drezom s tečúcou studenou a teplou vodou, chladničkou (vo vedľajšej miestnosti), mikrovlnou rúrou. V roku 2022 bolo do kuchynky zakúpené nové vybavenie, aby sa tu mohli realizovať aktivity prijímateľom sociálnych služieb, ktorým sa poskytujú služby v ambulantnej forme DSS. Okrem kulinoterapie, slúži kuchynka na zabezpečenie teplých nápojov a občerstvenia. A popoludňajších hodinách aj na aktivity pre obyvateľov na celoročnom pobyte.

Hygienické zariadenie pre ambulantnú formu bolo stavebne upravené na začiatku roku 2022, je bezbariérové – prístupné z priestorov posilňovne a z chodby pri druhom vchode do pavilónu A – nachádza sa tu WC s umývadlom a sprcha (hydromasážny box). V chodbičke sú uzamykateľné skrine na bielizeň. Vedľa chodbičky je šatňa pre zamestnancov. Pri schodoch na poschodie sú skrine na odkladanie topánok a ošatenia prijímateľov sociálnych služieb.

**Poschodie** – celoročná/pobytová forma sociálnej služby

Poschodie - nachádza sa tu zariadenie pre osobnú hygienu: sprchovací kút s umývadlom, 2 WC + 2 umývadlá. Kancelária zdravotníka, ktorá v prípade potreby môže slúžiť ako izolačka. Nasledujú ubytovacie priestory s 5 izbami, ktoré sú vybavené posteľami, vstavanými skriňami, niektoré majú písacie stoly so stoličkou. Spoločenský kútik s televízorom a sedením a skrinkami. V týchto priestoroch sa nachádza tiež terapeutická miestnosť, ktorá slúži najmä ako učebňa. Vybavená je PC, stolmi a stoličkami, skrinkami na odkladanie pomôcok, knižnicou a tabuľou s názornými pomôckami. Tu bol tiež v roku 2022 čiastočne vymenený nábytok. Nasleduje jedáleň so stolmi a stoličkami, skrinkovým nábytkom, chladničkou a mraziakom. V komore je chladnička s mrazičkou a skrinky na potraviny. Obyvateľom slúži tiež kuchyňa s kuchynskou linkou s umývacím dvojdrezom s tečúcou studenou a teplou vodou, elektrickým sporákom, skrinkou na potraviny a riady a pracovnými plochami na prípravu jedla.

Následne vstupujeme do terapeutickú miestnosti. Ide o ateliér na arteterapeutické aktivity a tiež na skupinové stretnutia.

### Pavilón B

Na prízemí vo vstupných priestoroch sa nachádzajú šatňové skrine na zamknutie a kancelária pracovníkov. V chodbe vedľa kancelárie pracovníkov je WC a 1 hydromasážny box + v chodbičke sú uzatvorené skrine na bielizeň. V ubytovacích priestoroch sú 4 izby, vybavené s posteľami, vstavanými skriňami, v niektorých je písací stôl so stoličkou. Spoločenský kútik je vybavený sedením, skrinkami a televízorom. Taktiež je tu kuchyňa pre obyvateľov s kuchynskou linkou s umývacím dvojdrezom s tečúcou studenou a teplou vodou, elektrickým sporákom, skrinkami na potraviny a riady a pracovnou doskou. V komore sú dve vysoké chladničky a mrazička a uzamykateľné skrinky na potraviny. V jedálni sú 4 stoly so stoličkami a skrinkový nábytok.

V miestnosti pre osobnú hygienu je bezbariérový sprchovací kút, 4 detské umývadlá, 3 WC detské, 2 umývadlá pre dospelých. Nachádza sa tu aj bezbariérové WC s umývadlom.



Na poschodí sa nachádzajú 2 WC s umývadlami, práčovňa s troma práčkami a jednou sušičkou. Cez prechodovú miestnosť vybavenú uzamykateľnými skrinkami môžeme prejsť do miestnosti na osobnú hygienu s dvoma sprchovacími kútmí, 4 detské umývadlá a 2 umývadlá pre dospelých. V ubytovacích priestoroch je 5 izieb, ktoré sú vybavené s posteľami, vstavanými skriňami a v niektorých je písací stôl a stolička. Pre všetkých slúži spoločenský kútik s televízorom a sedením a stolíkom. Z jedálne, kde sú stoly so stoličkami prechádzame do kuchyne, ktorá je vybavená kuchynskou linkou s umývacím dvojdrezom s tečúcou studenou a teplou vodou, elektrickým sporákom, skrinkami na potraviny a riady a pracovnými plochami na prípravu jedla. Vedľa jedáleň sa nachádza tiež komora na potraviny s 2 chladničkami a 1 mraziakom. Z kuchyne sa prechádza do herňa s hračkami a stavebnicami, kde sa môžu realizovať najmä deti.

Okolo zariadenia sa nachádza areál, kde sú vybudované priestory na oddych, ale aj na aktívne trávenie voľného času. Je tu altánok s jazierkom, terasovité skalky s lavičkami. V zadných priestoroch je multifunkčné ihrisko na rôzne kolektívne športy. Na pavilón B nadväzuje nadstrešená garáž a miesto na odkladanie bicyklov, ktoré využívajú prijímatelia sociálnych služieb na cykloturistiku.

### **Zariadenie núdzového bývania, Gazdova 484/26, Žilina – Strážov**

Prízemie – vstupujeme do chodby a následne môžeme vstúpiť do kancelárie (izolačka) alebo do spoločensko - jedáľenského priestoru, kde sú jedáľenské stoly so stoličkami, skrinky na potraviny, chladničky a televízor. Súčasťou je aj kuchynský kút s linkou s umývacím drezom, skrinkami a plynový sporákom. Na ubytovanie slúžia 2 izby, zariadené s poschodovými posteľami, vstavanými skriňami, písacím stolom a stoličkou. Na osobnú hygienu slúži miestnosť so sprchou, umývadlom, práčkou a plynový kotolom. Nachádza sa tu 1 WC + umývadlo s umelým vetraním.

Schodiskom sa dostávame na poschodie, kde sa na chodbičke nachádza WC + umývadlo s vetraním. Na osobnú hygienu slúži miestnosť so sprchou, umývadlom, práčkou a sušičkou. Na ubytovanie slúžia 2 izby, zariadené s poschodovými posteľami, vstavanými skriňami, písacím stolom a stoličkou. Priestory povaly, ktoré slúžia na úložný priestor a sušenie prádla. Na objekt je napojená prízemná budova, v ktorej sú umiestnené didaktická miestnosť – učebňa s internetom a multifunkčná miestnosť. Priestor pred zariadením upravený a vydláždený. V roku 2021 sme z prostriedkov Rezervy predsedu vlády zabezpečili do priestorov zariadenia nový nábytok, bolo zakúpené vybavenie kuchyne, matrace do postelí a učebňa sa vybavila novým nábytkom, výpočtovou technikou a edukačným materiálom.

Prijímateľky sociálnych služieb sú ubytované v obidvoch zariadeniach podľa voľných miest s prihliadnutím na ich zdravotný hendikep a počet detí.

Na pracovisku Strážov je od roku 2023 inštalovaný **monitorovací kamerový systém** (štyri kamery), ktorý slúži na zabezpečenie ochrany života a zdravia PSS:

- pri vchode do zariadenia (zaberá vchod do zariadenia a okná do izieb),
- kuchyňa a jedáleň – zaberá celý priestor,
- schodisko na 1. podlažie – zaberá celý priestor
- pri zadnom vchode a do záhrady – zaberá zadný vchod a priestor záhrady.



## Multifunkčný dom LÚČ Turie

Multifunkčný dom v obci Turie je súčasťou zariadenia, ktorý slúži na ozdravné a rekreačné pobyty klientov, je situovaný v rodinnom dome s jedným podlažím. V roku 2006 bol svojpomocne celý zrekonštruovaný.

V prvom podlaží je situovaná chodba, kúpeľňa, WC, kuchyňa so spoločenskou miestnosťou. V druhom podlaží priestory na spanie, izolačka a terasa. Dvor je vybavený krbom a altánkom. Multifunkčný dom slúži na integračné pobyty, ktoré umožňujú deťom a matkám pobyt mimo zariadenia.

## CSS LÚČ pracovisko Bytča – Hrabové

Zariadenie je umiestnené v dvojpodlažnej budove renesančného kaštieľa z roku 1690 a dvoch prístavbách, ktoré boli ku kaštieľu pristavené v roku 1991. Dvojpodlažná budova kaštieľa má v pôdoryse tvar L. Pôvodná dispozícia je dnes pozmenená vstavaním nových priečok ako aj zmenou vchodu. Vstup do kaštieľa je bezbariérový. Prízemie kaštieľa je členené horizontálnou rustikou, druhé podlažie obdĺžnikovými oknami s nadokennou rímsovou. Na jeho nároží sú zachované dva polkruhové arkiery. Miestnosti prvého podlažia sú zaklenuté valenými klenbami a lunetami, na druhom podlaží sú rovné stropy. V prízemnej časti sa nachádza kuchyňa s jedálňou a ubytovacie priestory pre obyvateľov. Na druhé podlažie vedie točité schodisko prispôbené ťažko chodiacim obyvateľom, vybavené stoličkovým výťahom. Nachádza sa tu ambulancia, príslušenstvo a tiež izby. V pivnici kaštieľa sa nachádza sklad zeleniny a ovocia.

K starému renesančnému kaštieľu boli pristavané dve nové budovy do tvaru L. V prvej budove sa na prízemí nachádza práčovňa a kotolňa. Na poschodí sa nachádza útulok – sú tu tri izby, kuchyňa, kúpeľňa a WC. V druhej budove sa na prízemí nachádzajú prevádzkové priestory, na prvom poschodí sú ubytované ženy. Nachádza sa tu aj spoločenská miestnosť, ktorá slúži na rôzne spoločenské podujatia pre obyvateľov zariadenia. V tejto prístavbe sa nachádza ešte jedna izba s príslušenstvom so samostatným vchodom, ktorá z dôvodu epidemiologickej situácie od roku 2020 začala slúžiť ako izolačná miestnosť. Súčasťou zariadenia je rozsiahla záhrada s altánkom. Záhrada je terasovitá a v roku 2019 prešla rekonštrukciou schodiska, výsadbou a celkovou úpravou.

Zariadenie je napojené na verejný vodovod. Dodávka tepla je zabezpečovaná prostredníctvom vlastnej plynovej kotolne. Technický stav obytných budov je primeraný veku jednotlivých budov, bežná údržba a opravy sú zabezpečované svojpomocne, prípadne dodávateľským spôsobom. Pravidelne sú zabezpečované revízie a odborné prehliadky plynových, elektrických a ostatných technických zariadení. Počas roka sa pravidelne zabezpečuje údržba areálu a trávnikov.

## Ubytovacie priestory

K 31. 12. 2023 bola kapacita zariadenia 32 obyvateľov, ktorí sú ubytovaní v 1-posteľových, 2-posteľových, 3-posteľových a 4-posteľových izbách s príslušenstvom. V prízemnej časti kaštieľa sa nachádza 1 jednoposteľová a 1 štvorposteľová izba. Na druhom podlaží sú dve vežičky, v ktorých sú jednoposteľové izby, 1 jednoposteľová, 3 dvojposteľové izby, 1 trojposteľová izba a spoločenská miestnosť. V prvej pristavanej budove sa poskytuje ubytovanie v útulku pre 7 ľudí a v druhej prístavbe sa na prvom poschodí nachádza 1 dvojposteľová izba a 5 jednoposteľových izieb. Nakoľko sa zhoršuje zdravotný stav a chôdza našich prijímateľov bol v roku 2023 v prístavbe zabezpečený **stoličkový výťah**. Samotný vchod má jedna dvojposteľová izba s príslušenstvom, ktorá slúži ako izolačná izba.



V kaštieli sú ubytovaní obyvatelia s diagnózami ako napr. Alzheimerova demencia, demencia rôzneho typu, organický psychosyndróm, obyvatelia po mozgových príhodách a so zníženou mobilitou. V prístavbe sú umiestňovaní obyvatelia, ktorým chôdza nespôsobuje závažnejšie problémy.

**Stravovanie** je zabezpečené vlastnou kuchyňou. Strava je pripravovaná podľa zásad zdravej výživy s prihliadnutím na vek a zdravotný stav obyvateľov. V rámci celodennej stravy sa klientom poskytujú raňajky, desiata, obed, olovrant, večera a druhá večera. Môžu sa vybrať z racionálnej, šetriacej a diabetickej stravy. Taktiež sa poskytujú obedy aj pre zamestnancov.

## 5. ŠTRUKTÚRA PRIJÍMATEĽOV SOCIÁLNYCH SLUŽIEB K 31. 12. 2023

CSS LÚČ, pracovisko Žilina, Hlboká cesta 1635/7 poskytuje v zmysle zákona 448/2008 Z. z. o sociálnych službách v domove sociálnych služieb, v špecializovanom zariadení a v zariadení podporovaného bývania sociálne služby matkám a deťom s rôznorodými zdravotnými a sociálnymi problémami (mentálny hendikep, schizofrénia, psychiatrické diagnózy a kombinované poruchy). V zariadení núdzového bývania poskytuje pomoc osamelým rodičom s deťmi, ktorí sa ocitli v ťažkej životnej situácii a obetiam domáceho násillia. Podmienkou pre prijatie do DSS, ŠZ a ZPB je rozhodnutie o odkázanosti na sociálnu službu, ktoré vydáva Žilinský samosprávny kraj. Následne si záujemca o ubytovanie podá žiadosť o poskytovanie sociálnych služieb do zariadenia LÚČ.

K 31. 12. 2023 bolo na pracovisku Žilina 25 obyvateľov na celoročnom a 3 na ambulantnom pobyte a Žilina - Strážov 9 obyvateľov na celoročnom pobyte. Počas roku 2023 bolo v zariadení Lúč terapeuticky ošetrovaných 17 rodín. Dospelí boli vo veku od 23 do 52 rokov a nezaopatrené deti od 3 roku do 19 rokov. Na základe posudkov o zdravotnom stave sú v zariadení umiestnené 3 osamelé ženy. Na ambulantnom pobyte boli 3 mladí ľudia vo veku 23 – 27 rokov. Vo veci starostlivosti o maloleté deti bolo nutné v prípade 15 rodín spolupracovať s ÚPSV a R, OSPOD a SK.

V roku 2023 boli do zariadenia v Žiline prijatí 11 obyvateľia na celoročný pobyt a 0 na ambulantný pobyt. Do Strážova bolo prijatých 8 nových obyvateľov. Prepustených boli zo Žiliny 8 obyvateľia a 9 zo zariadenia v Strážove.

Rodiny, ktoré sú do zariadenia prijímané najmä na základe riešenia krízovej situácie a urgencie zo strany ÚPSV a R sa nachádzajú vo veľmi ťažkej životnej situácii a často prežívajú domáce násillie. Od začiatku pobytu je snaha s rodinami pracovať. Často je však problém pri adaptácii na nové prostredie. Problém je najmä pri zabezpečovaní starostlivosti o deti, nakoľko matky vzhľadom na prežívanú realitu nie sú schopné bez pomoci iných dostatočne túto starostlivosť zabezpečiť. Limitované sú aj vzhľadom na svoje zdravotné hendikepy. Väčšina z nich je v dlhodobej psychiatrickej liečbe. Vážnym problémom sú aj závislosti, ktoré sú riešené ambulantnou liečbou a v prípade potreby hospitalizáciou.

Za posledné roky spolupracujeme aj s políciou, nakoľko sa veľmi zhoršuje situácia v oblasti medziludských vzťahov, komunikácie a nárastu rizikového agresívneho správania a to aj u maloletých detí. Dôležitú úlohu tu zohráva práca psychológa, ako aj iných odborných pracovníkov, ktorých snahou je toto správanie eliminovať v počiatkovej fáze.

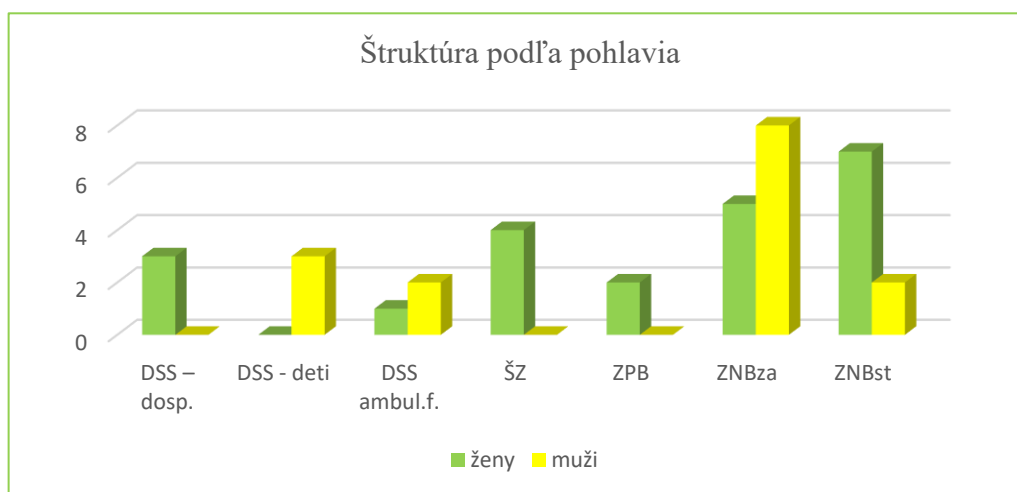
Pred umiestnením do zariadenia sa snažíme spolupracovať s ÚPSV a R, OSPOD a SK. Snahou je získať čo najviac informácií o rodine a jednotlivcoch, ktoré sú potrebné pre diagnostikovanie a následne aj to pomáha pri tvorbe individuálnych plánov obyvateľov.

Dĺžka pobytu v zariadení závisí od krízovej situácie, ktoré je nutné riešiť. V prípade umiestnenia do DSS, ŠZ a ZPB je pobyt na dobu neurčitú a tu zohráva dôležitú úlohu ochorenie matky a detí a od prognózy liečby. V prípade zariadenia núdzového bývania je pobyt limitovaný na dobu určitú, avšak tu tiež zohráva dôležitú úlohu schopnosť matky a otca opätovne sa začleniť do život. Rodičia s deťmi sú do nášho zariadenia umiestnené nielen z dôvodu zdravotného postihu, ale najmä vzhľadom na mimoriadnu ťažkú životnú situáciu, čo následne spôsobilo ich zdravotné problémy – psychické ochorenie. Prostredie, kde dochádzalo k psychickému a fyzickému týraniu a zneužívaniu matiek a detí bolo natoľko traumatické, že u matiek dochádzalo k frustrácii, ktorá spôsobovala ich neschopnosť riešiť situáciu vlastnými silami. Traumatizujúca bola pre matky aj finančná situácia rodín, ktorú hlavne vzhľadom na svoj zdravotný hendikep neboli schopné riešiť. Zo svojich finančných zdrojov často nie sú schopné poskytnúť deťom, ktoré prichádzajú ku nám zdravotne a sociálne zanedbané, ani najzákladnejšie životné potreby (jedlo, oblečenie a pod.). Po umiestnení rodiny do zariadenia je nutné zabezpečovať celkový servis pre rodinu a tiež riešiť finančné zabezpečenie, nakoľko často nemá rodič vybavené základné dávky. Pre rodinu je dôležitá nielen pomoc, ale aj podpora pri snahe opätovne sa začleniť do života a nadobudnúť stratené kompetencie a samostatnosť.

### Počet obyvateľov k 31. 12. 2023 pracovisko Žilina a Žilina – Strážov

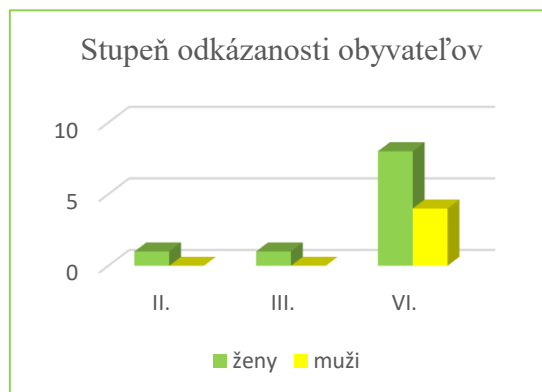
#### Štruktúra podľa pohlavia

<b>POHLAVIE</b>	<b>ženy</b>	<b>muži</b>	<b>Spolu</b>
<b>DSS – dosp.</b>	3	0	3
<b>DSS - deti</b>	0	3	3
<b>DSS ambulantná f.</b>	1	2	3
<b>ŠZ</b>	4	0	4
<b>ZPB</b>	2	0	2
<b>ZNB Žilina</b>	5	8	13
<b>ZNB Strážov</b>	7	2	9
<b>spolu</b>	22	15	<b>37</b>



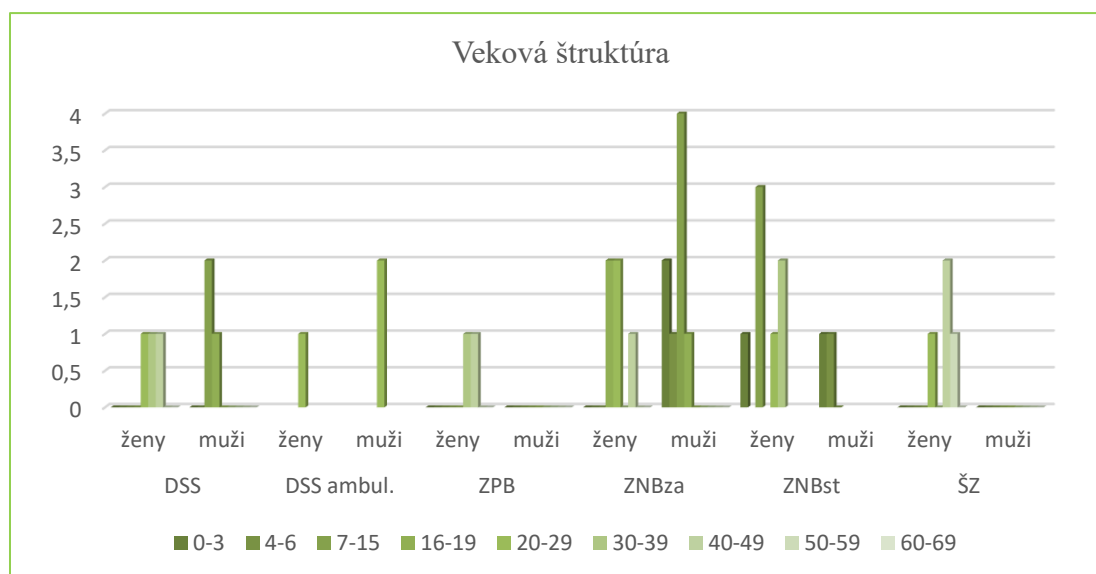
### Stupeň odkázanosti obyvateľov

STUPEŇ ODKÁZANOSTI	ženy	muži	Spolu
II.	1	0	1
III.	1	0	1
VI.	8	4	12
<b>spolu</b>	<b>10</b>	<b>4</b>	<b>14</b>



### Veková štruktúra

VEK	DSS		DSS amb		ZPB		ZNBza		ZNBst		ŠZ		Spolu
	Ž	M	Ž	M	Ž	M	Ž	M	Ž	M	Ž	M	
0-3	0	0	0	0	0	0	0	2	1	1	0	0	4
4-6	0	0	0	0	0	0	0	1	0	1	0	0	2
7-15	0	2	0	0	0	0	0	4	3	0	0	0	9
16-19	0	1	0	0	0	0	2	1	0	0	0	0	4
20-29	1	0	1	2	0	0	2	0	1	0	1	0	8
30-39	1	0	0	0	1	0	0	0	2	0	0	0	4
40-49	1	0	0	0	1	0	1	0	0	0	2	0	5
50-59	0	0	0	0	0	0	0	0	0	0	1	0	1
60-69	0	0	0	0	0	0	0	0	0	0	0	0	0
<b>spolu</b>	<b>3</b>	<b>3</b>	<b>1</b>	<b>2</b>	<b>2</b>	<b>0</b>	<b>5</b>	<b>8</b>	<b>7</b>	<b>2</b>	<b>4</b>	<b>0</b>	<b>37</b>





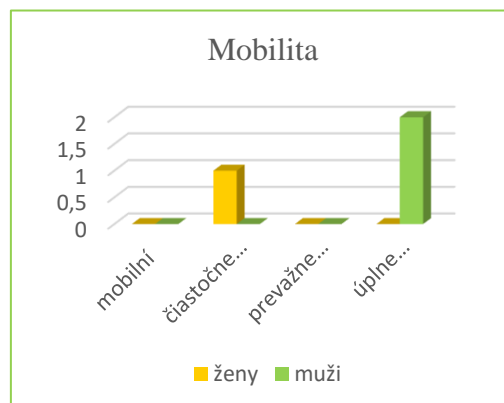
Zdravotný stav obyvateľov ku 31. 12. 2023

Zdravotný stav obyvateľov		DSS		DSS amb.		ŠZ		ZPB		ZNBza		ZNBst	
		Ž	M	Ž	M	Ž	M	Ž	M	Ž	M	Ž	M
MR	Pahká f.	0	1	0	1	0	0	0	0	2	0	0	0
	str.-t'áž.	1	0	0	1	0	0	0	0	0	0	0	0
ADHD		0	1	0	0	0	0	0	0	0	1	0	0
DCH	schizofrénia	0	0	0	0	3	0	0	0	0	0	0	0
	depresia	0	0	0	0	0	0	1	0	0	0	1	0
	por. správania	0	0	0	0	0	0	0	0	0	1	0	0
	bludy	0	0	0	0	1	0	0	0	0	0	0	0
DMO		0	0	1	2	0	0	0	0	0	0	0	0
Závislosti - alkohol		0	0	0	0	0	0	1	0	1	0	0	0
Komb. duševne a MR		2	2	1	0	0	0	1	0	0	0	0	0
Diabetes		0	0	0	0	1	0	0	0	0	0	0	0
Kardio a cieвне		1	0	0	0	0	0	1	0	0	0	0	0
Anorexia		0	0	0	0	2	0	0	0	0	0	0	0
Hypertenzia		0	0	0	0	1	0	0	0	0	0	0	0
Ortop. problémy		2	0	0	0	0	0	0	0	0	0	0	0
EPI		0	0	0	0	1	0	0	0	0	0	0	1
Respiračné ochorenia		0	0	0	0	0	0	0	0	0	0	0	0
Inkontinencia		0	0	0	2	0	0	0	0	0	0	0	0
Poruchy očí		1	0	1	2	0	0	0	0	0	0	0	0
Logopédia/porucha reči		0	0	0	2	0	0	0	0	0	2	0	0



Mobilita obyvateľov - ambulatná forma

MOBILITA	ženy	muži	spolu
mobilní	0	0	0
čiastočne mobilní	1	0	1
prevažne imobilní	0	0	0
úplne imobilní	0	2	2
spolu	1	2	3



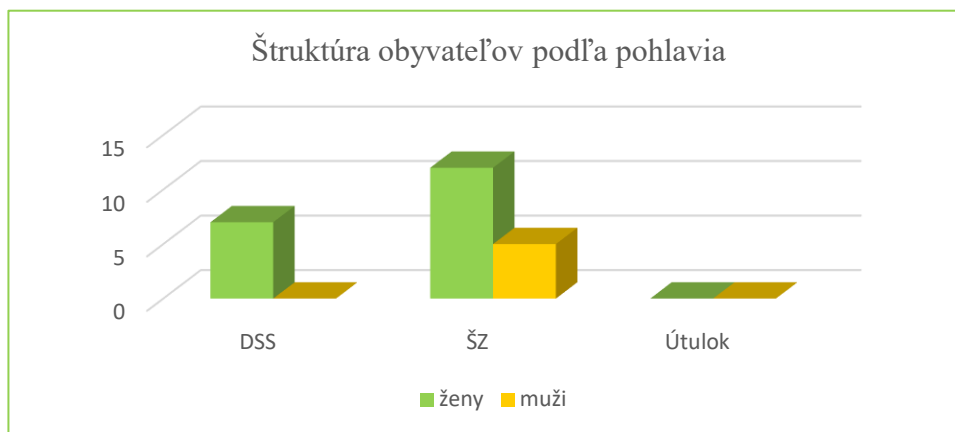
Stav PSS k 31. 12. 2023 Žilina a Žilina-Strážov

OBYVATELIA		počet		
stav k 31. 12. 2022	35	z toho	DSS	5
			DSS deti	4
			DSS ambul.f.	3
			ŠZ	4
			ZPB	1
			ZNBza	8
			ZNBst	10
prijatých v r. 2023	12	z toho	DSS	0
			DSS – deti	0
			DSS ambul.f.	0
			ŠZ	0
			ZPB	1
			ZNBza	10
			ZNBst	8
ukončený pobyt v r. 2023	11	z toho	DSS	2
			DSS – deti	1
			DSS ambul.f.	0
			ŠZ	0
			ZPB	0
			ZNBza	5
			ZNBst	9
stav k 31. 12. 2023	35	z toho	DSS	3
			DSS – deti	3
			DSS ambul.f.	3
			ŠZ	4
			ZPB	2
			ZNBza	13
			ZNBst	9
POČET ŽIADOSTÍ k 31. 12. 2023		0		

**Počet obyvateľov k 31. 12. 2023 pracovisko Bytča – Hrabové**

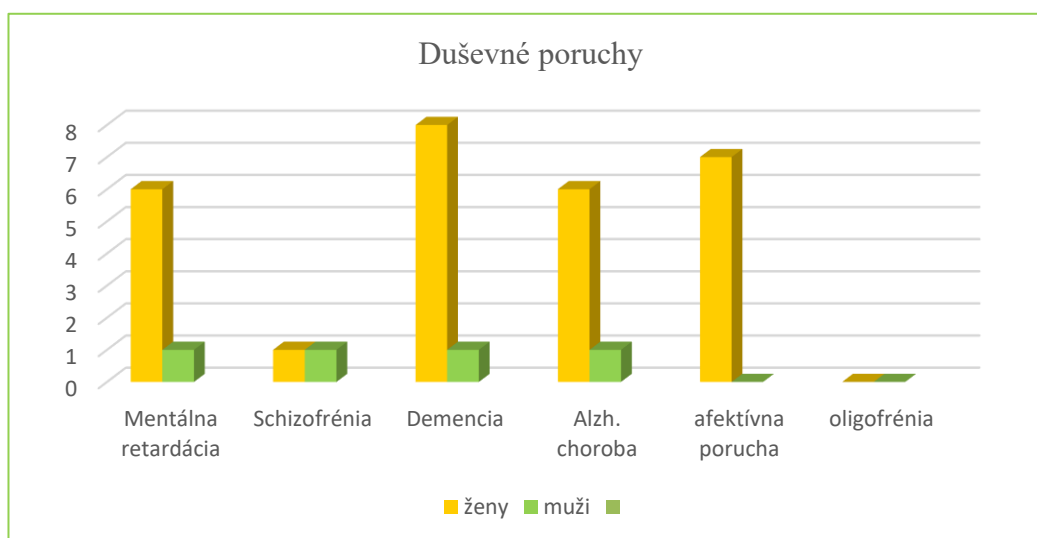
**Štruktúra obyvateľov podľa pohlavia**

<b>POHLAVIE</b>	<b>ženy</b>	<b>muži</b>	<b>spolu</b>
<b>DSS</b>	7	0	7
<b>ŠZ</b>	12	5	17
<b>Útulok</b>	0	0	0
<b>spolu</b>	19	5	24

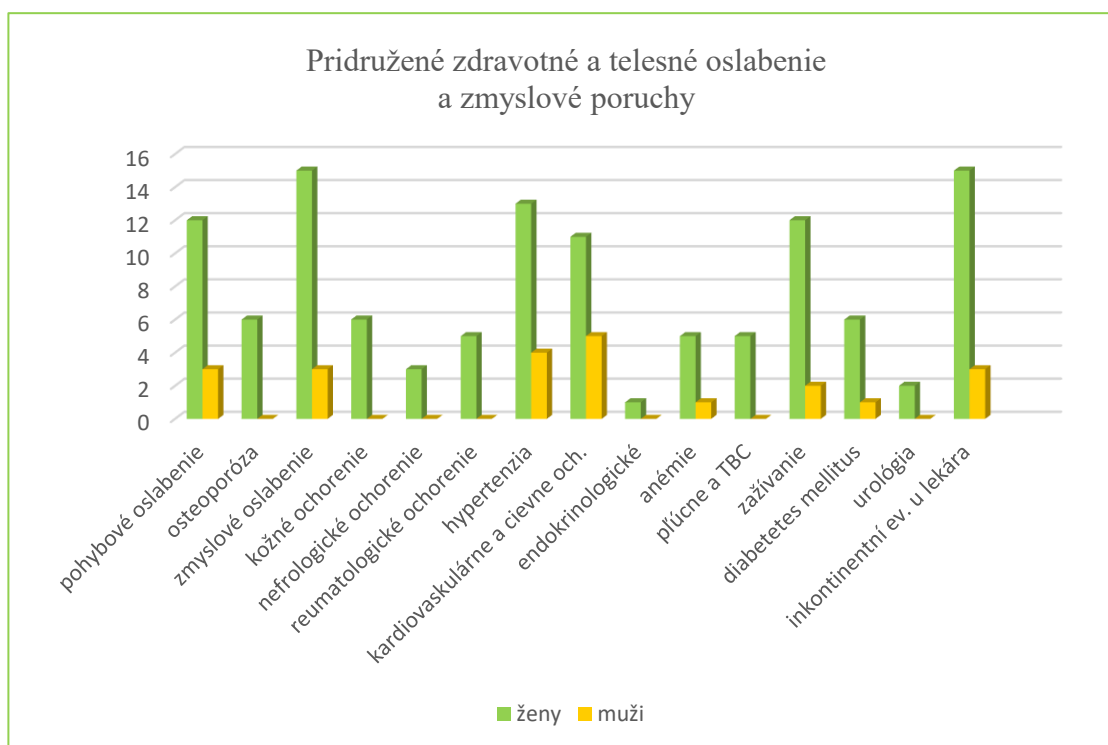


**Zdravotný stav obyvateľov**

<b>DUŠEVNÉ PORUCHY</b>		<b>ženy</b>	<b>muži</b>	<b>spolu</b>
<b>Mentálna retardácia</b>		6	1	7
<b>Duševné poruchy</b>	<b>schizofrénia</b>	1	1	2
	<b>demencia</b>	8	1	9
	<b>Alzh. choroba</b>	6	1	7
	<b>afektívna porucha</b>	7	0	7
	<b>oligofrénia</b>	0	0	0

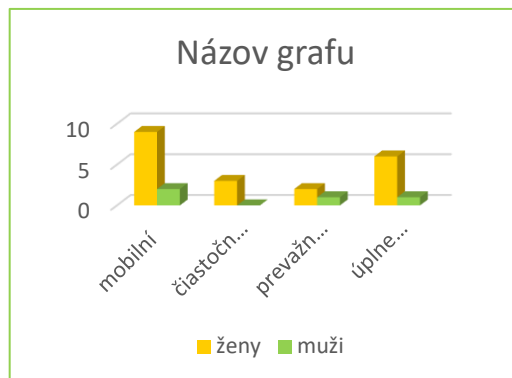


PRIDRUŽENÉ ZDRAVOTNÉ A TELESNÉ OSLABENIE A ZMYSLOVÉ PORUCHY			
	ženy	muži	spolu
<b>pohybové oslabenie</b>	12	3	15
<b>osteoporóza</b>	6	0	6
<b>zmyslové oslabenie</b>	15	3	18
<b>kožné ochorenie</b>	6	0	6
<b>nefrologické ochorenie</b>	3	0	3
<b>reumatologické ochorenie</b>	5	0	5
<b>hypertenzia</b>	13	4	17
<b>kardiovaskulárne a cievne och.</b>	11	5	16
<b>endokrinologické</b>	1	0	1
<b>anémie</b>	5	1	6
<b>pľúcne a TBC</b>	5	0	5
<b>zažívanie</b>	12	2	14
<b>diabetetes mellitus</b>	6	1	7
<b>uroológia</b>	2	0	2
<b>inkontinentní ev. u lekára</b>	15	3	18

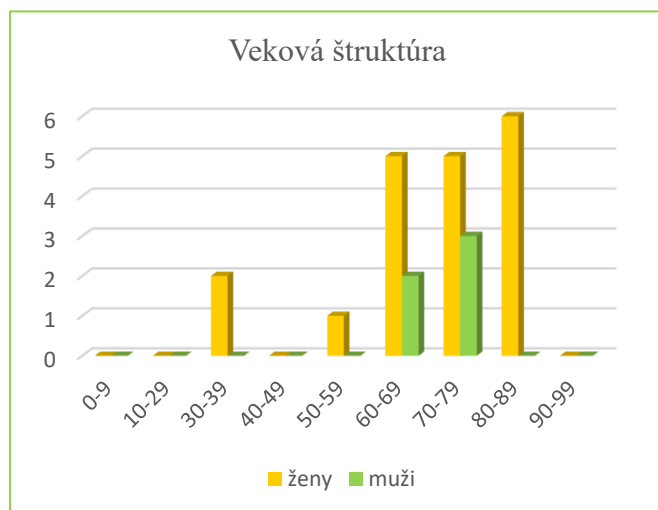


### Mobilita obyvateľov

MOBILITA	ženy	muži	spolu
<b>mobilní</b>	9	2	11
<b>čiastočne mobilní</b>	3	0	3
<b>prevažne imobilní</b>	2	1	3
<b>úplne imobilní</b>	6	1	7
<b>spolu</b>	20	4	24



### Veková štruktúra

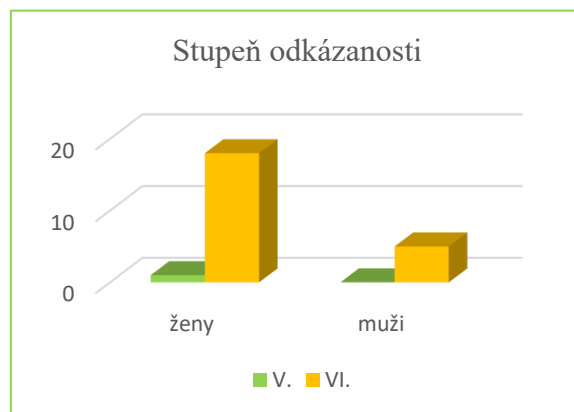


VEK	ženy	muži	spolu
<b>0-9</b>	0	0	0
<b>10-29</b>	0	0	0
<b>30-39</b>	2	0	2
<b>40-49</b>	0	0	0
<b>50-59</b>	1	0	1
<b>60-69</b>	5	2	7
<b>70-79</b>	5	3	8
<b>80-89</b>	6	0	6
<b>90-99</b>	0	0	0
<b>spolu</b>	19	5	24

Priemerný vek obyvateľov: ŠZ 75,71 rokov DSS 54,86 rokov

### Stupeň odkázanosti

STUPEŇ ODKÁZANOSTI	ženy	muži	spolu
<b>V.</b>	1	0	1
<b>VI.</b>	18	5	23
<b>spolu</b>	19	5	24

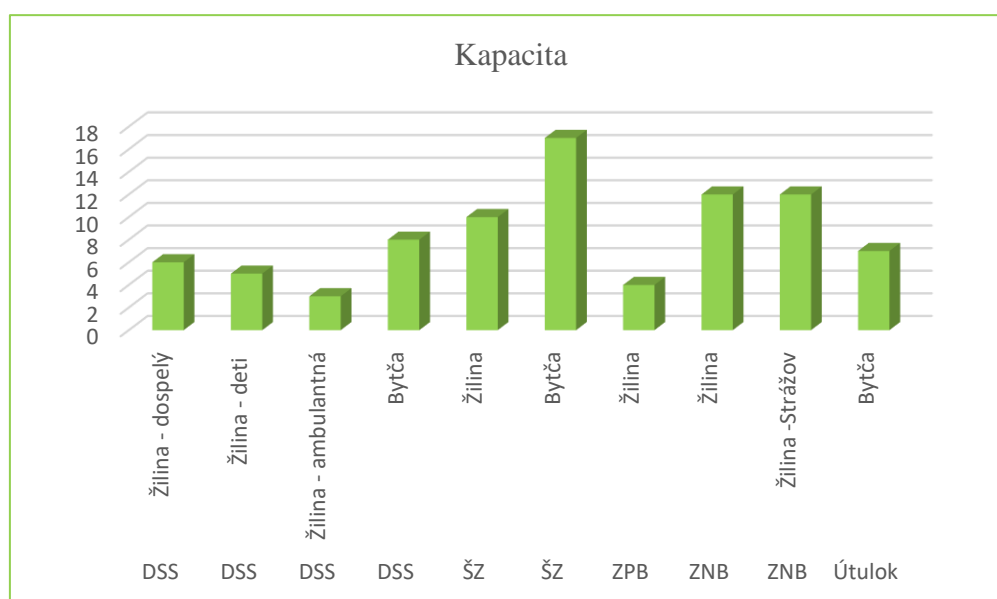


*Stav PSS k 31. 12. 2023 Bytča – Hrabové*

OBYVATELOV	počet
stav k 31. 12. 2022	24
prijatých v r. 2023	5
z toho odlahčovací služba	0
zomretých v r. 2023	4
odišli (odlahčovací služba)	1
Stav k 31. 12. 2023	24
<b>POČET ŽIADOSTÍ k 31. 12. 2023</b>	12
<b>POČET BEZODKLADNÝCH ŽIADOSTÍ k 31. 12. 2023</b>	2

*Kapacita zariadenia CSS LÚČ k 31. 12. 2023*

Druh	Miesto	Forma	Počet
DSS	Žilina	celoročná	deti <b>5</b>
			dospelí <b>6</b>
	ambulantná	<b>3</b>	
	Bytča	celoročná	<b>8</b>
ŠZ	Žilina	celoročná	<b>10</b>
	Bytča	celoročná	<b>17</b>
ZPB	Žilina	celoročná	<b>4</b>
ZNB	Žilina	celoročná	<b>12</b>
	Žilina - Strážov	celoročná	<b>12</b>
Útulok	Bytča	celoročná	<b>7</b>
<b>Spolu 84</b>			





## 6. PERSONÁLNE PODMIENKY A ORGANIZAČNÁ ŠTRUKTÚRA K 31. 12. 2023

Zariadenie svojou pôsobnosťou primárne pokrýva Žilinský kraj a disponuje vysokokvalifikovaným odborným personálom. Na všetkých pracoviskách pracuje spolu 44 pracovníkov.

PRACOVISKO ŽILINA A ŽILINA – STRÁŽOV K 31. 12. 2023	
riaditeľka	1
ekonómka	1
mzdár/personalista	1
referát správy majetku	1
zdravotný asistent	1
koordinátor sociálnej práce	1
ved. sociálny pracovník	1
ved. soc. pedagóg	1
vychovávateľ	1
špeciálny pedagóg	1
psychológ	1
sociálni pracovníci	3
sociálni pracovníci (skrát. úv.)	2
inštruktor sociálnej rehabilitácie	4
inštruktor soc. rehabilitácie/údržbár	2
pracovný terapeut	1
<b>spolu</b>	<b>22,9</b>

Počet PSS (kapacita): 52. V priamej starostlivosti na pracovisku Žilina a Žilina-Strážov pripadá 1 zamestnanec/2,75 PSS. Na celkový počet zamestnancov pripadá 1 zamestnanec /2,27 PSS.

PRACOVISKO BYTČA - HRABOVÉ		
Zdravotný úsek	hlavná zdravotná sestra	1
	zdravotný asistent	5
	opatrovateľka	6
Stravovacia prevádzka	vedúca SP	1
	kuchár/ka	3
Sociálno-prevádzkový úsek	ved. soc. pracovník	1
	sociálna pracovníčka	2
	práčka/upratovačka	2
	vodič, údržbár, kurič	1
<b>spolu</b>		<b>21</b> externý zamestnanec SEP v Žiline

Počet prijímateľov sociálnych služieb (kapacita zariadenia): 32

V priamej starostlivosti na pracovisku Bytča-Hrabové pripadá 1 zamestnanec na 2,13 obyvateľa. Na celkový počet zamestnancov pripadá 1,52 obyvateľa.



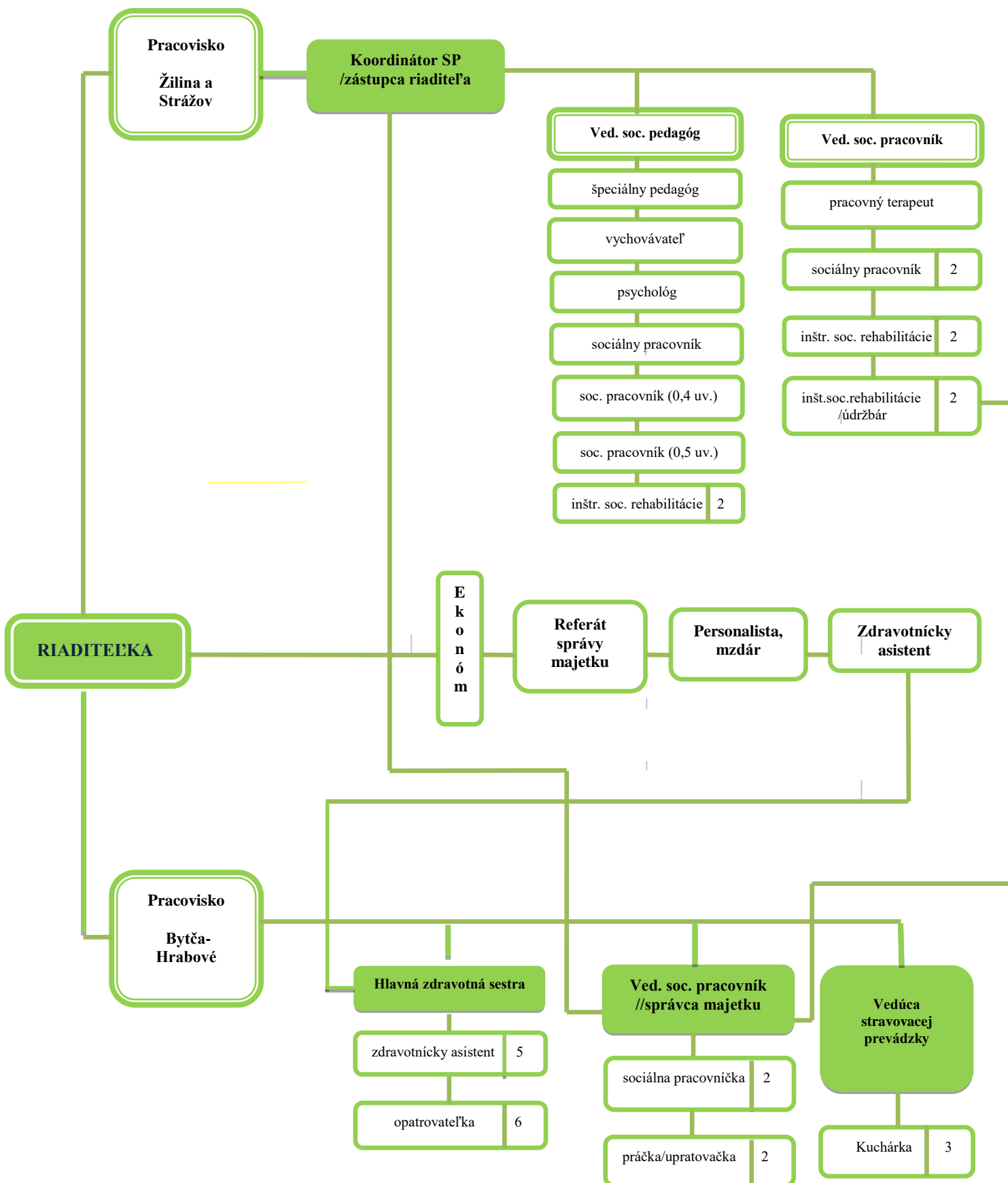
Dôležitou súčasťou výkonu práce je celoživotné vzdelávanie. Z uvedeného dôvodu sa zamestnanci zariadenia zúčastňujú školení a vzdelávacích seminárov. V minulosti väčšina pracovníkov na pracovisku Žilina a Žilina – Strážov prešla v rámci projektu vzdelávania Európskeho sociálneho fondu zameraného na zlepšenie kvality poskytovania sociálnych služieb odbornou prípravou. Realizovali sa nasledovné aktivity: tréning komunikačných zručností, supervízia, neverbálna komunikácia, zvládanie stresových situácií, inštruktor sociálnej rehabilitácie, asertívne správanie a argumentovanie, empatia, psychiatria, sociálne poradenstvo, individuálny plán obyvateľov a mnohé iné zamerané na osvojenie si nových poznatkov a zručností pre prácu s klientmi v zariadení sociálnych služieb. Snahou zariadenia je motivovať pracovníkov pre ďalšie vzdelávanie. Pre skvalitnenie práce je vypracovaný Supervízny plán CSS LÚČ. V rámci plánu sa uskutočňuje individuálna a skupinová supervízia. Interná skupinová alebo individuálna sa konala priebežne podľa potreby počas celého roka. Externé skupinové supervízie sa v roku 2023 vykonali dve.

V roku 2023 sa pracovníci zúčastnili na nasledujúcich školeniach a vzdelávaniach:

Seminár, vzdelávanie	Počet	Pracovisko
prípravná fáza Procesu riadenia projektov ŽSK s dôrazom na formulár pre predkladanie projektových zámerov	1	Žilina
podpora sociálneho začleňovania pre vybrané skupiny osôb so zdravotným postihnutím	1	Žilina
intenzívny tréning riešenia konfliktných situácií	1	Žilina
vedenie spolupracovníkov	1	Žilina
verejné obstarávanie zákaziek s nízkou hodnotou	2	Žilina
informačný seminár k základným informáciám o mechanizme Plánu obnovy a odolnosti SR	1	Žilina
finančný manažment	1	Žilina
nové štandardy kvality	1	Žilina
prístupnosť priestorových podmienok v zmysle univerzálneho navrhovania/vyššia forma debarierizácie	1	Žilina
vzdelávania NP PROFI II. v odbore sociálna posudková činnosť - dokončenie	1	Žilina
	1	Hrabové
pokračovanie výcviku „Supervízia v pomáhajúcich profesiách“ ASSP Bratislava	1	Žilina
kurz Jacobsonovej progresívnej svalovej relaxácie	1	Žilina
seminár Praktické metódy v párovej terapii a v poradenstve	1	Žilina
seminár Úzkosť z psychodynamického pohľadu	1	Žilina
osvedčenie o odbornej spôsobilosti na úseku CO obyvateľstva	1	Žilina
školenie Xmatic (program zameraný na energie, majetok ...)	1	Žilina
seminár ÚPSV aR Žilina – násilie na ženách a závislosti	2	Žilina
seminár Ľudské práva PSS v ZSS	2	Žilina
ukončenie 2-ročného pomaturitného vzdelávania – odbor zdravotnícky asistent	1	Hrabové
celoživotné vzdelávanie – seminár o inkontinencii a transportných pomôckach a ich využitie v praxi	5	Hrabové



### Organizačná štruktúra CSS LÚČ





## 7. POSKYTOVANIE SOCIÁLNYCH SLUŽIEB

Centrum sociálnych služieb LÚČ poskytuje sociálne služby v zmysle zákona č. 448/2008 Z. z. o sociálnych službách v znení neskorších predpisov.

Dôležitou súčasťou práce, okrem zabezpečenia základných životných potrieb, je terapeutický plán zariadenia. Dôraz kladieme na kvalitnú a rôznorodú ponuku aktivít, ktoré vychádzajú z našich skúseností a sú fragmentom uceleného terapeutického prístupu. Orientácia na zážitok, skúsenosť a vytváranie dobrých pocitov z vlastnej realizácie je najdlhšie uchovaný a najintenzívnejšie pôsobiaci spôsob rozvoja osobnosti. Dôležitou súčasťou našej práce je zameraná na ozdravenie rodiny a vzťahov v rodine, ktoré boli často dlhodobým vplyvom negatívnych zážitkov veľmi narušené.

Súčasťou práce je aj krízová intervencia, ktorá je poskytovaná v rámci prvého kontaktu so žiadateľmi o poskytovanie sociálnych služieb. Krízová intervencia sa poskytuje aj v rámci ambulantných poradenských služieb, ktoré poskytujeme. Odborní pracovníci zariadenia poskytujú rôzne formy poradenstva a taktiež sociálnu asistenciu.

Od roku 2022 sme začali na pracovisku Žilina poskytovať sociálne služby v DSS ambulantnou formou a na pracovisku Bytča-Hrabové poskytujeme od mesiaca september odľahčovaciu službu.

Už viac rokov spolupracuje CSS LÚČ s KR PZ Žilina. V zmysle platnej legislatívy je potrebné, aby sa pri výsluchu maloletých osôb zúčastňoval psychológ. Zo zariadenia LÚČ sa na týchto výsluchoch pravidelne zúčastňuje aj naša psychologička. Prizvaná bola aj ku riešeniu problémových situácií matiek. V prípade záujmu spolupracujeme s Okresným súdom Žilina a umožňujeme občanom vykonávať TPP. Dôležitou súčasťou našej práce je dobrovoľnícka práca, najmä z radov študentov stredných a vysokých škôl.

Terapeutický plán zariadenia zahŕňa aktivity, ktoré sa vykonávajú najmä ako individuálna, skupinová a rodinná terapia. K ponuke terapií, ktoré sú obyvateľom indikované v rámci celoročného, ale aj ambulantného pobytu, patria:

- ❖ aromoterapia
- ❖ arteterapia, kreatívne dielne pre dospelých a deti
- ❖ biblioterapia, dramaterapia, muzikoterapia
- ❖ canisterapia
- ❖ ergoterapia
- ❖ kognitívny tréning, tréning jemnej a hrubej motoriky
- ❖ športová a liečebná terapia – rehabilitačná terapia
- ❖ logopedické cvičenie
- ❖ edukačno – zábavné spoločenské hry
- ❖ PC gramotnosť
- ❖ ženská, detská, mládežnícka, rodinná, hrabovská komunita
- ❖ psychoterapia – individuálna a skupinová
- ❖ duchová terapia
- ❖ ručné práce (šitie, háčkovanie, patchwork ...)
- ❖ terapia s bábikami
- ❖ upevňovanie sebaobslužných činností
- ❖ voľnočasové motivačné aktivity
- ❖ kulinoterapia (deti, matky, individuálna – učenie varenia..)
- ❖ pracovná terapia – zameraná na údržbu prostredia na bývanie  
zameraná na skrášľovanie prostredia.



### Medicínsko - terapeutické ponuky

Zariadenia veľmi úzko spolupracujú s FNsP Žilina, obvodnými a odbornými lekármi. Pri nástupe do zariadenia je nutné v mnohých prípadoch riešiť veľmi zanedbaný fyzický aj psychický zdravotný stav detí a ich matiek. Obyvateľom sa poskytuje pomoc aj pri zabezpečovaní lekárskej starostlivosti a v prípade vyžiadania aj asistencia pri návšteve lekára. Vzhľadom na situáciu v rodinách je potrebné dohliadať na dodržiavanie liečebného režimu a podávanie liekov, aby nedochádzalo k zanedbaniu. Od začiatku pobytu je potrebné pracovať aj na nadobúdaní hygienických návykov u detí aj u dospelých. Snahou je uskutočňovať besedy a diskusie na témy ako: prevencia infekčných ochorení, správne hygienické návyky, účasť na preventívnych lekárskech prehliadkach, jedálne lístky pri zohľadňovaní obmedzených finančných možností. Osvedčila sa však skôr dôsledná individuálna práca. Súčasťou práce je aj poradenstvo v tejto oblasti. Venujeme sa tiež rôznym formám relaxácie a liečebno-rehabilitačnej terapii. Snahou je zabezpečovať ozdravno-rehabilitačné pobyty.

Na pracovisku Bytča - Hrabové poskytujeme sociálnu službu obyvateľom, ktorí sú odkázaní na pomoc inej fyzickej osoby (DSS) a obyvateľom, ktorí sú odkázaní na pomoc inej osoby, stupeň odkázanosti je najmenej V. a majú ťažké zdravotné postihnutie typu Alzheimerova choroba, Parkinsonova choroba, skleróza multiplex, schizofrénia, organický psychosyndróm a demencie rôzneho typu (špecializované zariadenie). Poskytujeme obyvateľom odborné, obslužné a ďalšie činnosti.

Lekárske služby poskytuje 1x týždenne alebo podľa potreby obyvateľov aj častejšie MUDr. Adriana Papánková, psychiatrička MUDr. Loncková dochádza do zariadenia 2x ročne a chirurg MUDr. Chromčík – podľa zdravotného stavu PSS. Odborné vyšetrenia sa vykonávajú na Poliklinike v Bytči alebo vo FNsP v Žiline. Pod vedením hlavnej zdravotnej sestry sa v zariadení zabezpečujú zdravotnícke, opatrovateľské a ošetrovateľské úkony:

- ❖ ošetrovateľské služby (čistenie a preväzy rán, odbery krvi, aplikácia injekcií, starostlivosť o permanentný katéter a podávanie stravy cez PEG)
- ❖ polohovanie, prevencia dekubitov
- ❖ opatrovateľské služby
- ❖ vedenie zdravotníckej dokumentácie
- ❖ sprievod na lekárske vyšetrenia
- ❖ poradenskú činnosť, liečbu
- ❖ podávanie liekov, poskytovanie zdravotníckeho materiálu (pomôcok pre inkontinenciu)
- ❖ dodržiavanie hygienických a protiepidemiologických zásad a opatrení.

Pri vykonávaní ošetrovateľských úkonov kladieme veľký dôraz na zachovanie ľudskej dôstojnosti. Zamestnanci pristupujú ku každému obyvateľovi individuálne s prihliadnutím na jeho potreby, s rešpektom a úctou. Dôležitou súčasťou práce je aj bazálna stimulácia.

### Pracovná terapia

- ❖ údržba a budovanie interiéru a exteriéru
- ❖ výchova k estetike prostredia

V rámci pracovnej terapie sa svojpomocne podarilo obnoviť niektoré priestory zariadenia a vytvoriť nové priestory na skvalitnenie života obyvateľov CSS LÚČ. Počas celého roka sa vykonávajú spolu s obyvateľmi zariadenia aktivity na úpravu dvora, záhrady, úprava a sadenie rastlín a kvetov. Obyvatelia v Hrabovom sa starajú o záhradné záhony, kde je zasadená zelenina. V rámci pracovnej terapie sa robí údržba Multifunkčného domčeka v Turí.



### Pedagogika a výchova

Ťažisko práce leží najmä na "domácej" príprave na vyučovanie s úzkou spoluprácou so ZŠ, SZŠ a SŠI, ktoré naše deti a mládež navštevujú. Taktiež veľkú pozornosť venujeme predškolskej príprave detí do 6 rokov. Deti sa pripravujú pod vedením pedagogičky, ktorá pri príprave zohľadňuje individuálne potreby každého dieťaťa. Popri vyučovacom procese sa naplňa taktiež činnosť výchovná, ktorá je u našich detí s mnohými poruchami správania neodmysliteľná. Taktiež sa venujeme logopedickým cvičeniam, práci s literatúrou, pohybovým hram, výtvarným technikám, komunikácií a inému. Do aktivít sa snažíme zapájať aj mamičky detí. Nakoľko sa ovládanie počítačovej gramotnosti stalo neoddeliteľnou súčasťou života, venujeme sa aj my tejto oblasti a to u detí, ale aj u dospelých. Mamičky, ktoré majú záujem o zvládnutie aspoň základných zručností práce s počítačom, majú možnosť sa toto naučiť. Pomôže im to aj pri uplatnení sa na trhu práce, napr. hľadanie si zamestnania alebo zvládnutie napísať žiadosť do zamestnania. Mladí ľudia navštevujúci ambulatnú formu sa v rámci aktivít venujú hravej matematike a slovenčine, ale aj iným vedným odborom. Pri práci sa využívajú didaktické pomôcky.

Na pracovisku v Bytči-Hrabovom sa vzhľadom na obyvateľov venujú najmä kognitívnym tréningom, ale tiež logopedickým cvičeniam. V DSS a SZ sú ubytovaní obyvatelia, u ktorých sa vyskytujú diagnózy (demencia, Alzheimerová choroba...), ktoré túto formu terapie vyžadujú.

### Relaxačno-ozdravná a športová terapia

Ide o aktivity:

- ❖ relaxačno-ozdravné cvičenie pre dospelých obyvateľov aj pre deti
- ❖ rozvoj motorických schopností u detí, liečebný telocvik
- ❖ cykloturistika (okolie Žiliny, Vodné dielo, cyklotrasa Budatín – Strečno....)
- ❖ individuálne cvičenie s imobilnými prijímateľmi sociálnych služieb (aj ambulatná forma sociálnych služieb)
- ❖ cvičenie na rozvoj jemnej a hrubej motoriky
- ❖ zlepšovanie koordinácie pohybu
- ❖ bazálna stimulácia
- ❖ pingpongové turnaje, futbal, volejbal a iné kolektívne hry
- ❖ návštevy Soľnej jaskyne
- ❖ využívanie multifunkčného ihriska
- ❖ účasť na športových hrách – Parádny deň, športové hry ZSS
- ❖ návšteva kúpalísk
- ❖ zúčastňujeme sa na športových podujatiach ako Parádny deň, Športové hry ŽSK.

### Voľno-časové motivačné aktivity

Záujmová činnosť je zameraná na kultúru, spoločenské podujatia, športovú a rekreačnú činnosť, avšak tiež sleduje rozvoj schopností a zručností prijímateľa sociálnej služby a jeho regeneráciu. Dôraz sa kladie na kvalitné a zmysluplné aktivity. Orientujeme sa na zážitok, skúsenosť a vytváranie dobrých pocitov. Pozitívom sú aktivity, pri ktorých sa prijímatelia sociálnych služieb môžu sami realizovať. Ide o zážitkové aktivity, ktoré sa čo najdlhšie uchovávajú a intenzívne pôsobia na rozvoj osobnosti. Pri výbere voľno-časových aktivít dávame priestor aj prijímateľom sociálnych služieb.



### Tvorivé aktivity

Kreatívne dielne a arteterpia – zameraná na relaxáciu, kreativitu a oddych:

- ❖ výtvarné techniky z rôzneho materiálu
- ❖ tkanie, šitie, vyšívanie, pletenie, háčkovanie, patchwork
- ❖ vychádzky do prírody – zber prírodného materiálu a výroba rôznych predmetov
- ❖ tvorivé aktivity zamerané na estetiku prostredia, výzdoba zariadenia vzhľadom udalosti v roku (Vianoce, jeseň,.....)
- ❖ arteterapeutické techniky zamerané na prežívanie

### Kultúrne podujatia

Navštevuje rôzne kultúrne podujatia, ktoré sa konajú v rámci ponuky mesta Žilina a Bytča. Spolupracujeme aj s rôznymi kultúrnymi inštitúciami. Zúčastňujeme sa na prehliadkách „Žilinský Oskar“ alebo „Domov domovu“.

### Výlety a pobyty

Zameriavame sa najmä na poznávanie Žilinského kraja. Pri plánovaní výletov zohľadňujeme možnosti absolvovania výletom s ohľadom na zdravotný stav a vek. Ale tiež záujem zo strany obyvateľov zariadenia jednotlivých pracovísk. Organizujeme:

- ❖ jednodňové ozdravné pobyty
- ❖ jednodňové poznávacie výlety
- ❖ viacdňové ozdravno-náučné pobyty
- ❖ turistika – rozdelenie podľa náročnosti a možností jednotlivcov
- ❖ víkendové a prázdninové pobyty v Multifunkčnom dome Turie.

Spoločenské podujatia – Fašiangový karneval, Športový Deň detí v Autocampe Varín spojený s guláškou – účasť obyvateľov zo všetkých troch zariadení, Deň žien, Deň matiek, Október – mesiac úcty k starším, Vianoce, Mikuláš a mnohé iné. Zúčastňujeme sa aj podujatiach, ktoré sú organizované v rámci mesta Žilina – Fašiangový karneval, Staromestské slávnosti. Pri príležitosti menín a narodenín, najmä tých jubilejných sa konajú malé oslavy.

Podpora duchovného života obyvateľov – spoločné návštevy cirkevných obradov, pomoc pri príprave na sviatosti (sv. prijímanie, krst). Táto oblasť života je čisto súkromná záležitosť každého jednotlivca, ku ktorej pristupujeme veľmi citlivo. Ide o dobrovoľné rozhodnutie obyvateľov. Pre obyvateľov z Bytča-Hrabové je snaha v prípade záujmu zabezpečiť duchovnú službu (sv. spoveď a pod.). Individuálne majú možnosť navštevovať svätú omšu. Je to najmä počas Vianoc a Veľkej noci. Taktiež každý prvý piatok v mesiaci navštevuje obyvateľov zariadenia kňaz za účelom vysluhovania sv. spovede a rozdávania sv. prijímania.

### Multifunkčný dom Turie

Počas celého roka, najmä počas prázdnin, sa uskutočňujú víkendové a týždenné pobyty pre matky a deti. Počas týchto pobytov sa uskutočňujú aktivity, ktoré sa v priestoroch zariadenia LÚČ nedajú realizovať. Zohľadňované sú najmä záujmy klientov – individuálne plány.

Počas leta je snaha, aby sa vystriedalo viacero obyvateľov, ktorí absolvujú najmä turistické prechádzky, športové aktivity, hrajú sa spoločenské hry alebo večerné opekanie a posedenie pri ohni. So staršou mládežou je možné vykonávať náročnejšiu turistiku. Dôležité je, že tu máme možnosť tráviť spoločne chvíle v zdravšom prostredí vidieka.

Snahou pracovníkov pri realizácii terapeutického plánu zariadenia je organizovať aktivity, ktoré navodzujú atmosféru domova, pričom neslúžia len na spštenie života prijímateľov sociálnych služieb, ale aj na ich rozvoj. Aktivity sa plánujú. Plány, ako aj realizáciu aktivít zverejňujeme na facebookovej stránke <https://www.facebook.com/css.luc>.

Plán aktivít na DECEMBER 2023 – pracovisko Žilina – DSS ambulatná forma			
4.12.2023	Zdobenie vianočného stromčeka	24.12.2023	Návšteva vianočných trhov
6.12.2023	Biblioterapia – Svätý Mikuláš /zvyky a tradície/ A príde aj Mikuláš	18.12.2023	Rozvoj jemnej motoriky – lego, puzzle
11.12.2023	Pracovná terapia: výroba vianočných pozdravov	20.12.2023	Kulnoterapia – pečenie vianočných koláčov
22.12.2023	Kulnoterapia – príprava vianočného pečiva	22.12.2023	Posedenie pri stromčeku
24.12.2023	Muzikoterapia – Vianočné koledy		

Plán aktivít na JÚL 2023 – pracovisko Hrabové			
3.7.2023 – 7.7.2023	Výroba nástenky na mesiac JÚL Beseda o svätom Cyrilovi a Metodovi Prechádzka po okolí Prvopiatková svätá spoveď	17.7.2023 21.7.2023	Pohybom ku zdraviu v prírode – cviky zamerané na chrbticu a horné končatiny Kreatívne tvorenie – zhotovenie šperkovnice Spoločenské hry podľa vlastného výberu- puzzle, pesno, človeče... Pravidelná starostlivosť o kvety a zeleninu Príprava ovocnej drene
10.7.2023 – 14.7.2023	Hráv dopoludnie na záhrade Zdokonaľujeme si svoju pamäť – kognitívny tréning Kreatívne dielne – tvoríme z papiera Návšteva Skalného sanktuária Božieho Milosrdenstva Butkov Biblioterapia v altánku – Zuzana Krugel „V tureckom zajatí“	24.7.2023 – 28.7.2023	Pracovná terapia – úprava areálu zariadenia Relaxačné cvičenia Kulnoterapia- príprava chlebičkov Oslava sviatkov P55- Máj- Júl Zber úrody – cesnak, reďkvička a pod.

Pre vytvorenie obrazu o realizovaných aktivitách, ponúkame skrátený prehľad podujatí počas roka:

### **Pracovisko CSS LÚČ Žilina a Žilina–Strážov – celoročný pobyt:**

#### Rozvojové a vzdelávacie aktivity:

- ❖ *ženská komunita* – zamerané na témy, ktoré nás trápia (život v LÚČi, rozvoj komunikačných zručností, Dieťa nie je vec, A preto žijeme v LÚČi, spoločne riešime svoje problémy a iné)
- ❖ *návštevy ÚPSV a R* – zamerané na orientáciu na trhu práce, ako hľadať zamestnanie, na koho sa obrátiť, dávky .....
- ❖ *biblioterapia* – čítanie s porozumením, interaktívne čítanie, čítanie na dobrú noc, čítanie pri sviečkach, Marec mesiac knihy
- ❖ *PC gramotnosť* – pravidelné stretnutia zamerané na zručnosti pri práci s PC, so zameraním na orientáciu na trhu práce (vyhľadávanie práce, životopis ....)
- ❖ *kognitívny tréning* – rozvoj pamäte a logického myslenia, spoločenské hry na rozvoj kognitívnych schopností
- ❖ *opatrovateľský kurz* (Červený kríž Žilina) absolvovala obyvateľka z pracoviska Strážov
- ❖ *mládežnícka komunita* – preventívne aktivity napr. Príležitosť robí človeka, Čo nás trápí, čo nás teší, Čo prináša náš vek, Nástrahy sveta, Svet novinárov .....
- ❖ *canisterapia* pre obyvateľov pracovisko Žilina a Strážov
- ❖ *kreatívna dielňa* – výzdoba zariadenia, výrobky na výstavu, výzdoba okien, výroba šperkov z drôtu, výroba klúčeniek, využívanie rôznych výtvarných techník, učíme sa navzájom – mamičky sa učia novým zručnostiam navzájom....



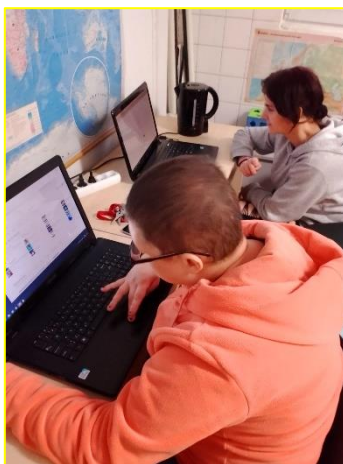
Výročná správa o činnosti a hospodárení Centra sociálnych služieb LÚČ  
Hlboká cesta 1635/7, 010 01 Žilina

v zriaďovateľskej pôsobnosti Žilinského samosprávneho kraja

- ❖ *výstavy na ŽSK* – Veľká noc v zariadeniach sociálnych služieb, Vianoce našimi rukami – účasť a návšteva výstavy s obyvateľmi
- ❖ *arteterapia* – vyjadrovanie sa výtvarnými technikami na témy života, rodinná arteterapia – vzťahy, komunikácia .....
- ❖ *tematické dni* – hovoríme o téme a kreatívna dielňa (koláž, plagát, ...) – zamerané najmä na deti – oboznamovanie sa z rôznymi oblasťami života napr. Deň narcisov, historické osobnosti, Medzinárodný deň hlavolamov, Svetový deň darcov krvi – aký to má význam, Deň zdravia, Spomienka zosnulých – hovoríme spomíname, zapálenie sviečky na pietnom mieste



- ❖ *predškolská výchova* – rozvoj pohybových (Spievankovo), rozumových a iných schopností, poznávame faunu a flóru, učíme sa hrou, aktivity zamerané na hygienu – čisté ručičky, čisté zúbky, logopédia, aktivity pre mamičky s deťmi, muzikoterapia, ....
- ❖ *príprava na vyučovanie* – domáca príprav na školské vyučovanie s pedagogickou zariadenia
- ❖ *kulinoterapia* – zameraná na nadobúdanie zručností vo varení a pečení – spoločne a individuálne, aj pre deti (jednoduché jedlá), príležitostné pečenie – Vianoce, narodeniny
- ❖ *pracovná terapia* – starostlivosť o záhradu počas celého roka, skalky na záhrade, výsadba nových rastlín, kvetov do okien, trávniky, kríky a kvety, jeseň na záhrade – zazimovanie skalky, úprava priestorov záhrady – lístie a ...
- ❖ *pracovná terapia pre mládež* – nadobúdanie pracovných zručností – vymaľujem si svoju jedáleň ....., učíme sa praktickým zručnostiam



Spoločenské a iné podujatia počas celého roku:

- ❖ *spoločenské posedenie pri príležitosti osláv narodenín a menín*
- ❖ *Parádny deň (26.05.) – organizovaný Strednou športovou školou, Rosinská cesta, Žilina – víťazstvo v súťaži o najvtipnejšie tričko*
- ❖ *Športový Deň detí (Camp Varín) – trojgeneračné stretnutie pri príležitosti Dňa detí spojené s guláškou a športovými aktivitami – obyvatelia zo všetkých pracovísk*
- ❖ *Staromestské slávnosti – účasť na jednotlivých podujatiach*
- ❖ *oslávmu spolu polrok a koniec školského roku – vyhodnotenie výsledkov a sladká odmena*
- ❖ *vikendová kapustnica – jesenná garden party*
- ❖ *záhradná party – grilovačka počas letnej sezóny, grilovačka na snehu (večerná party)*
- ❖ *prechádzka mestom spojená na akcii Dňa zdravia*
- ❖ *Katarínska zábava CSS Stránik – účasť na spoločenskom podujatí*
- ❖ *spoločné prežívanie sviatkov - Fašiangový karneval – výroba masiek, príprava miestnosti, šišky a veselica spolu pracovisko Žilina a Strážov, tematické varenie a pečenie – Vianoce, jarné jedlá ... Veľká noc v zariadení – výlet na zber prútov, pletenie korbáčov, Veľkonočný pondelok – tradične, Advent a vianočné obdobie – zapálenie 1. sviečky na adventnom venci, adventný kalendár pre deti – prekvapenie na každý deň, Do LÚČa prišiel Mikuláš – spoločné odovzdávanie mikulášskych balíčkov deťom, výzdoba zariadenia, Vianočná kapustnica v LÚČi – spoločné varenie a posedenie obyvateľov zariadenia, príprava darčiekov a spoločne prežitý štedrý večer, Hurá Silvester.....*
- ❖ *duchovný život – možnosť spoločných modlitieb, usmernenie v prípade potreby, podpora obyvateľky pri snahe prijať sviatosti krstu, sv. prijímania a sv. birmovania*





### Výlety a turistika:

- ❖ výlet *Rajecké Teplice* a užijeme si výhru v Aphrodite Spa (Parádny deň)
- ❖ *Poznávame Žilinu* – účasť na večernej prehliadke Burianovej veže – 100 rokov zvonov
- ❖ výlet *Bojnice* – zoologická záhrada
- ❖ akcia organizovaná CSS *Terchová* – výlet lanovkou na Chleb, turistika a spoločenské posedenie pri muzike a pohostení
- ❖ *Ide sa na pizzu* – komunitné stretnutie detí a mladých ľudí v pizzerií – neformálne na vážne témy
- ❖ výlet *Rozhľadňa Terchovské srdce*
- ❖ *Ide sa na koncert* - Krasno nad Kysucou – Horkýže slíže – akcia pre mládežníkov
- ❖ účasť na futbalovom zápase MŠK Žilina B a FC Petržalka – mládežníci
- ❖ výlet *na farmu* – mamičky a deti zo Stražova
- ❖ výlet *Svrčinovec* – návšteva bývalej obyvateľky
- ❖ výlet *Rajecké Teplice* pre mamičky s deťom
- ❖ zimná turistika – Dubeň
- ❖ pobyt v *Multifunkčnom dome v Turí* – výlety po okolitej prírode, aktivity na ihrisku, opekačka, varenie fazuľovnice a mnoho iného



### Športové podujatia:

- ❖ *multifunkčné ihrisko* – turnaje, loptové hry, dopoludňajšie flexi cvičenie, športové aktivity pre deti, športové aktivity pre matky s deťmi, spoločné aktivity pre celoročný a ambulantný pobyt – loptové hry, spoznávame sa navzájom, dopoludňajšia rozcvička pre mamičky a ich deti a loptové hry...
- ❖ *cykloturistika* – starostlivosť o bicykle – ako sa pripraviť na sezónu, výlety – Vodné dielo, Varín, Višňové – kúpalisko (počas leta) a iné okolie, jesenná cykloturistika



- ❖ *skupinové cvičenie* – cvičenie zamerané na zdravý chrbát, flexi cvičenie, cvičenie pre matky s deťmi, správne držanie tela – sedenie ..., relaxačné techniky
- ❖ *individuálne cvičenie* – zamerané na podporu rehabilitácie po operačných zákrokoch, podpora zdravého životného štýlu individuálne
- ❖ *zima* – sánkovačka, guľovačka, stavíme snehuliaka
- ❖ *ping-pong, stolný futbal a iné*
- ❖ „Ako vyplniť voľný čas“ – voľný čas bez mobilu – korčuľovanie – sponzorsky (pán Martykán majiteľ MM Aréna Krásno nad Kysucou, Centrum voľného času Kysucké Nové Mesto – p. riad. Pavlusíková, ved. krúžku korčuľovania Ľ. Romanová, poslanec ŽSK R. Kašša)

Návštevy sponzorov a iné:

- ❖ návšteva (20.09.) členov *Armády spásy Českej republiky* z Moravsko-sliezskeho kraja – pracovný výjazd po Slovensku
- ❖ *Sponzoring pán Martin z Čadce* – pastelky, zošity, farbičky a iný materiál na tvorivé aktivity
- ❖ *Pracovníci Kooperativa poisťovňa Žilina* – výsadba stromčekov a úprava priestorov záhrady (08.11.)
- ❖ *Sponzoring – Peter Kalaj* – finančný dar pre OZ LÚČ v Žiline a televízor
- ❖ *Sponzoring – návšteva* pracovníkov, učiteľov Strednej školy požiarnej ochrany MV SR Žilina-Považský Chlmec a hasičského pána kaplána v Strážove – odovzdanie darčiekov na Vianoce pre deti a mamičky a nového sporáka pre Strážov
- ❖ *Sponzoring – návšteva pracovníkov firmy Hyperia* – odovzdanie vianočných darčiekov
- ❖ *Sponzoring – Krabičky radosti* – návšteva Mgr. K. Hodasovej organizátorsky vianočnej zbierky na Základná škola a materská škola Teplička nad Váhom – pre deti CSS LÚČ
- ❖ „*Mikuláš na ľade*“ Zimný štadión Žilina – Rotary Club Žilina International – akcia na korčuľoch so sladkým prekvapením
- ❖ *Výlet za bowlingom* v Penzióne v Kunerade – sponzorský dar majiteľa - voľný vstup pre naše deti a mládež



### **Pracovisko CSS LÚČ Žilina – ambulatný pobyt:**

#### Spoločenské a iné podujatia počas celého roku:

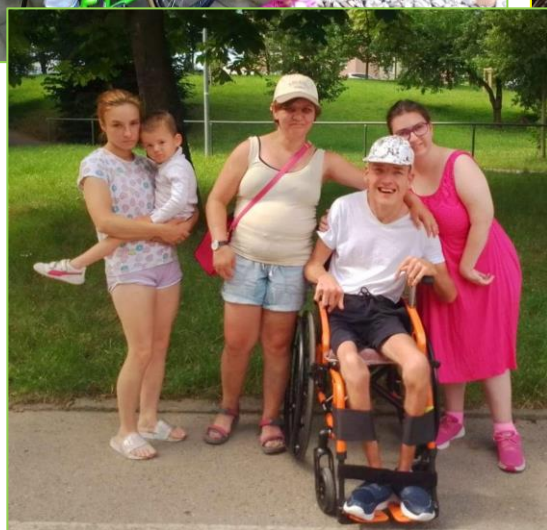
- ❖ novoročné *posedenie*, Sviatok troch kráľov – rozprávanie o zvykoch a tradíciách, Fašiangový karneval – výroba masiek, príprava miestnosti, príprava pohostenia, MDŽ, Veľká noc, Do LÚČa prišiel Mikuláš, výzdoba, pečenie, zdobenie stromčeka, Vianočná kapustnica v LÚČi – spoločné varenie a posedenie obyvateľov, počúvanie kolied, vianočné posedenie s rodičmi, oslava – 1. výročie ambulantky.....
- ❖ *oslavy narodenín a menín* – jednotlivci
- ❖ *oslávme spolu* polrok a koniec školského roku – vyhodnotenie výsledkov a posedenie
- ❖ *pobyt na záhrade* a posedenie pri čajíku .... v altánku – neformálne rozhovory na rôzne témy



#### Prechádzky a výlety:

- ❖ *prechádzka mestom*, Sad Studničky, Sad SNP, Lesopark, prechádzka spojená so zberom listov, prírodného materiálu, gaštanov..., poznávanie Žiliny
- ❖ *výlet Panoramapark* Nezbudská Lúčka a prehliadka Rozprávkovým Lesom
- ❖ *posedenie v Pizzerii Vulkáno*
- ❖ *Solná jaskyňa* – rehabilitačné pobyty

- ❖ Športový Deň detí Camp Varín – trojgeneračné stretnutie pri príležitosti Dňa detí spojené s guláškou a športovými aktivitami – obyvatelia zo všetkých pracovísk



#### Náučné a rozvojové aktivity:

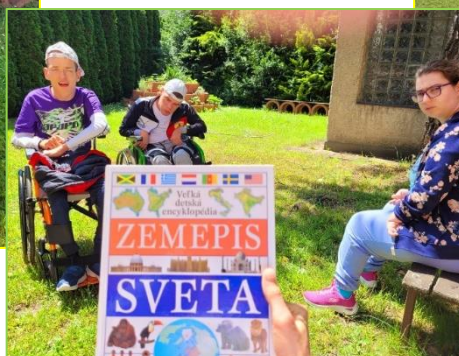
- ❖ *biblioterapia* – čítanie s porozumením, interaktívne čítanie, Marec mesiac knihy, čítanie rozprávok s porozumením, výroba záložky do knihy
- ❖ *PC gramotnosť* – základné zručnosti pri práci s počítačom
- ❖ *kognitívny tréning* – rozvoj pamäte a logického myslenia, hlavolamy
- ❖ *Albi interaktívna kniha* – biológia, ľudské telo, prírodoveda, poznávame svet – zemepis, bol raz jeden život – mozog, cesta za poznaním, ľudské telo – tráviaca sústava, poznávame Slovensko...
- ❖ *slovné skladačky* – didaktická pomôcka na tvorenie slov
- ❖ *didaktická pomôcka* – hravá matematika,...



- ❖ *hravou formou na slovenčinu* – odpis textu a iné
- ❖ *svetelný panel* – koordinácia oko-ruka
- ❖ *aktivity na rozvoj jemnej motoriky* – stavebnice, navliekanie, vkladačky, práca s plastelínou .....

Záujmové, športové a voľnočasové aktivity:

- ❖ *kreatívna dielňa* – srdce pre mamu, koláž na rôzne témy, Valentínske prekvapenie, leto v našich predstavách, levanduľová kytička pre mamu, jesenné listy – koláž, farby v prírode, slnečnice, motívy zimy, adventu, Vianoc.....
- ❖ *arteterapia* – kresba stromu, čo ma baví, čo ma teší – koláž, môj najkrajší zážitok – rozhovor na tému a následne práca s plastelínou na danú tému List pre Ježiška, moje aktivity – čo ma zaujíma.....
- ❖ *Naša spoločná omaľovanka* – deti a mládežníci z ambulanky vymaľovávajú omaľovanky
- ❖ *tematické dni* – hovoríme o téme a kreatívna dielňa (koláž, plagát, ...) - Medzinárodný deň vody, Deň narcisov, Medzinárodný deň cestovného ruchu, Sv. Cyril a sv. Metod – čo nám priniesli, sviatok sv. Cecílie patrónky muzikantov – o hudbe, Medzinárodný deň bez mobilu – aktivity, rozhovory o priateľstve – čo pre mňa znamená....
- ❖ *kulinoterapia* – pizza, pomazánky, koláče, nepečené dezerty, medovníky
- ❖ *muzikoterapia* – obľúbená pesnička, hudobné nástroje, počúvanie a spievanie kolied.....
- ❖ *canisterapia* – spoločne na záhrade deti a obyvatelia ambulatného pobytu
- ❖ *Filmový klub* – Vláčik Tomáš, rozprávky, dokumentárne filmy, obľúbené filmy ..
- ❖ *spoločenské hry* – zvukové pexeso, puzzle ...
- ❖ *individuálne a skupinové cvičenie* zamerané na hrubú motoriku a rehabilitačné cvičenie, cvičenie na záhrade, individuálne – riešenie problémov napr. chôdza, stolový futbal
- ❖ *Multifunkčné ihrisko* – loptové hry, spoločné aktivity pre celoročný a ambulantný pobyt – loptové hry, spoznávame sa navzájom
- ❖ *bavíme sa na záhrade* – čítanie, kvízy na rôzne témy, neformálne stretnutia – zblížovanie obyvateľov celoročného a ambulatného pobytu...



### Pracovisko Bytča - Hrabové

Vytvárame podmienky na spestrenie života klientov v zariadení, pričom prihliadame na ich vek, zdravotný stav, potreby a záujmy klientov.

#### Spoločenské podujatia pri rôznych príležitostiach:

- ❖ *spoločenské podujatia počas celého roku* - novoročné posedenie, Deň žien, oslavy narodenín a menín, Fašiangový karneval, vystúpenie detí pri príležitosti „Dňa matiek“, „Mesiaca úcty k starším“ – MŠ Hrabové a ZŠ E. Lániho z Bytče
- ❖ *canisterapia*
- ❖ *grilovačky na záhrade, varenie kotlíkového guláša na záhrade*
- ❖ *Športový Deň detí Camp Varín* – trojgeneračné stretnutie pri príležitosti Dňa detí
- ❖ *účasť na kultúrnom podujatí „Žilinský Oskar 2023“ CSS Turie*
- ❖ *pobyt na záhrade a posedenie v altánku*



- ❖ *prechádzky v okolí zariadenia, prechádzky zamerané na zber liečivých rastlín (baza ...), prechádzky spojené s nákupom, ide sa zmrzlinu ...*
- ❖ *spoločné prežívanie obdobia Veľkej noci, Adventu, Vianoc ....* – zapálenie 1. adventnej sviečky, spoločný štedrý večer, Hurá Silvester, tradície a zvyky na sv. Luciu, Pamiatka zosnulých – spoločná návšteva hrobov bývalých obyvateľov spojená aj s údržbou hrobov, Mikuláš v LÚČiku – spoločenské podujatie s rozsvietením vianočného stromčeka
- ❖ *Čo sa zmestí do krabice od topánok* – sponzorská akcia – odovzdanie daru pani Jana Martinická lokálna koordinátorka zbierky pre Žilinský kraj

Výlety a turistika:

- ❖ návšteva Slovenského Betlehema v Rajeckých Tepliciach,
- ❖ návšteva Múzea drotárie vo Veľkom Rovnom,
- ❖ výlet Bytča s posedením v Pizzerii Baba
- ❖ prechádzky v obciach Štiavnik, Hrabové, Veľké Rovné s návštevou zmrzlinárne
- ❖ výlet do prírody spojený s opekačkou
- ❖ výlet na Hlbocký vodopád
- ❖ výlet do Skalného sanktuária na hore Butkov
- ❖ priateľská návšteva Zariadenia pre seniorov v Štiavniku
- ❖ návšteva kukuričného bludiska Blukuku v Maršovej-Rašov
- ❖ návšteva Bytčianskeho jarmoku
- ❖ túra na Vyhlídkovú vežu v Hrabovom
- ❖ výlet Jablonové a Predmier
- ❖ výlet do Nezbudskej Lúčky do Panorámoparku a Lom v Nezbude, plavba kompou
- ❖ návšteva výstavy v Dome kultúry Bytča - ovocia a zeleniny,
- ❖ prechádzka Hrabovým zameraná na kaplnky Panny Márie,





Záujmová činnosť:

- ❖ *kreatívna dielňa* – nástenky, výrobky na výstavu, vyhotovovanie veľkonočných a vianočných ozdôb, svietniky, výroba darčiekov pre deti, ktoré navštívili zariadenie, fontánka, pieskované obrázky, aktivity na jemnú motoriku vystrihovanie, lepenie, ..
- ❖ *Výstava na ŽSK* – „Veľká noc v zariadeniach sociálnych služieb“ a „Vianoce našimi rukami“ – účasť a návšteva výstavy s obyvateľmi, príprava predmetov na výstav
- ❖ *spoločenské hry* – človeče nehnevaj sa, kartové hry, pexeso, krížovky a iné



- ❖ *pracovné aktivity* – úprava záhrady, sadenie priesad, záhradka na zeleninu, zber úrody, spracovanie úrody, sadenie muškátov, vresov, úprava kvetinových záhonov a kríkov, zber jabĺk, starostlivosť o vnútorne priestory, úprava lavičiek na dvore....



- ❖ *Žilinský Oskar 2023* – výroba kulís, nácvik programu divadelná scénka Laktibrada s rozprávačom Adamkom (6 rokov pracovisko Žilina)
- ❖ *biblioterapia* - čítanie kníh na pokračovanie
- ❖ *kinoklub* – sledovanie filmov podľa výberu
- ❖ *tematické besedy* – pri príležitosti sviatkov, zvyky a tradície, prehľad tlače a časopisov, príležitostné sviatky – sviatok sv. Cyrila a sv. Metóda, Deň narcisov, ukončenie 2. svetovej vojny a iné



- ❖ *kognitívne cvičenia* – tréning pamäte, zmyslov podľa pracovných listov - Centrum memory, práca s terapeutickými bábikami...
- ❖ *kulinoterapia* – pečenie koláčov, príprava obložených chlebíkov, výroba dreňových nanukov, výroba bazového medu, sirupov z liečivých rastlín, spracovanie úrody - presnídávky, koláče, kompóty, sušené ovocie...
- ❖ *muzikoterapia* – počúvanie hudby, zážitková muzikoterapia s praktikantkou – zážitky s hudbou
- ❖ *športové aktivity* – dopoludňajšie rozcvičky – pohybové aktivity na dvore na zlepšenie pohybového aparátu a kondičku, ping-pong, kolky – vo vnútri, na záhrade, cvičenie pri muzike, rehabilitačné cvičenia na rehabilitačných strojoch, hravé dopoludnie pri pohybových aktivitách

- ❖ pravidelné návštevy kaderničky a pedikérky
- ❖ duchovný život – pravidelná návšteva pána kaplána s možnosťou prísť k sviatosti spovede a sv. prijímaniu, čítanie z biblie, možnosť spoločných modlitieb
- ❖ možnosť uplatňovať si svoje občianske práva - voľby do NR SR v priestoroch zariadenia





## 8. FINANCOVANIE SOCIÁLNYCH SLUŽIEB A ÚHRADY ZA POSKYTOVANÚ SOCIÁLNU SLUŽBU

Rozpočet príspevkovej organizácie CSS LÚČ bol schválený zastupiteľstvom ŽSK dňa 30.01.2023 Uznesením č. 5/3, číslo listu 05435/2023/OE-6. Rozpočet bol osem krát upravovaný:

Úprava rozpočtu č.	Číslo listu	zo dňa
I.	06502/2023/OE-8	31.05.2023
II.	05435/2023/OE-30	31.05.2023
III.	05435/202/OE-53	27.09.2023
IV.	05435/2023/OE-61	39.11.2023
V.	06502/2023/OE-22	29.11.2023
VI.	05435/2023/OE-63	11.12.2023
VII.	05435/2023/OE-69	20.12.2023
VIII.	01832/2024/OE-28	29.12.2023

### Príjmy rozpočtu

Názov	Schválený rozpočet v €	Rozpočet po zmenách v €	Navýšené k 31.12.2023 v €
Administratívne poplatky a iné poplatky a platby /220/	210 823,00	225 215,00	225 214,30
Iné nedaňové príjmy /290/	3 500,00	2 985,00	2 985,11
Granty /311/	480,00	480,00	479,95
Granty /321/	0,00	0,00	0,00
Bežné transfery v rámci verejnej správy /312/	946 116,00	1 027 913,00	1 027 913,27
Kapitálové transfery v rámci verejnej správy /322/	0,00	24 215,00	24 214,58
<b>Spolu</b>	<b>1 160 919,00</b>	<b>1 280 808,00</b>	<b>1 280 807,21</b>

### Zdroje financovania príjmov

Názov	Plnenie príjmov v €
Vlastné zdroje (KZ 46)	228 199,41
Zdroje VÚC (KZ 41)	975 287,56
Zdroje zo ŠR (KZ 111)	76 840,29
Iné zdroje – granty (KZ 71)	479,95
<b>Plnenie príjmov celkom</b>	<b>1 280 807,21</b>

### Výdavky celkom

Názov	Schválený rozpočet v €	Rozpočet po zmenách v €	Skutočnosť k 31.12.2023 v €
Bežné výdavky	1 152 069,00	1 247 743,00	1 131 008,85
Kapitálové výdavky	8 850,00	33 065,00	33 064,58



### Porovnanie bežných výdavkov za rok 2023

Názov	Rozpočet upravený v €	Čerpanie v €
Mzdy a platy /610/	659 870,00	605 158,47
Poistné /620/	245 017,00	208 184,53
Cestovné náhrady /631/	10,00	731,09
Energie, voda, komunikácie /632/	92 071,00	80 194,33
Materiál /633/	65 978,00	66 433,35
Dopravné /634/	3 960,00	5 316,30
Rutinná a štandard údržba /635/	9 800,00	6 941,93
Nájomné /636/	50,00	40,00
Služby /637/	161 325,00	150 543,72
Bežné transfery /640/	9 662,00	7 465,13
<b>Spolu</b>	<b>1 247 743,00</b>	<b>1 131 008,85</b>

### Zdroje financovania k 31. 12. 2023

Názov	v €
Čerpanie fin. prostriedkov celkom	<b>1 164 073,43</b>
Zdroje ŽSK (KZ 41)	883 743,19
Vlastné zdroje (KZ 46)	206 678,28
Zdroje zo ŠR (KZ 111)	73 651,96
Iné zdroje – granty (KZ 71)	0,00

### Finančná hodnota dlhodobého majetku

Názov	Účet	Hodnota k 31.12.2023 v €
Stavby	021	353 289,82
Hnutel'ný majetok	022	5 747,97
Dopravné prostriedky	023	1 687,44
Pozemky	031	66 946,39
Ostatný dlhodobý hmotný majetok	029	12 400,35
Obstaranie dlhodobého hmotného majetku	042	37 884,00
<b>Spolu</b>		<b>477 955,97</b>

### ÚHRADY

Prijímatelia sociálnych služieb platia úhradu za poskytované sociálne služby v CSS LÚČ v zmysle zákona č. 448/2008 Z. z. o sociálnych službách v znení neskorších predpisov a Všeobecne záväzného nariadenia č. 31/2014 Žilinského samosprávneho kraja.

### Priemerná mesačná úhrada za rok 2023 Žilina a Strážov:

Špecializované zariadenie	195,46 €
Zariadenie podporovaného bývania	90,18 €
Zariadenie núdzového bývania pracovisko Žilina	154,65 €
Zariadenie núdzového bývania pracovisko Strážov	177,81 €
Domov sociálnych služieb	178,05 €
Domov sociálnych služieb – ambulatná forma	22,94 €



Zariadenie LÚČ Žilina poskytuje pomoc matkám s deťmi, ktoré sa vyskytujú vo veľmi ťažkej životnej situácii. Ich príjem nepostačuje na zabezpečenie základných potrieb a ani na úhrady za poskytované sociálne služby. Väčšina matiek nie je povinná v zmysle zákona o sociálnych službách platiť úhradu, resp. platia iba čiastočnú úhradu. K 31.12.2023 vedieme pohľadávku voči prijímateľom soc. služieb v celkovej sume 17.702,98 €.

#### Priemerná mesačná úhrada za rok 2023 Bytča - Hrabové:

Špecializované zariadenie	416,92 €
Domov sociálnych služieb	430,23 €
Útulok	0,00 €

Na plnú úhradu za sociálne služby dôchodok nepostačuje 16 klientom, z nich 7 doplácajú úhradu z úspor, za 9 doplácajú rodinní príslušníci. Za rok 2023 bola výška pohľadávky 110,29 €. K 31.12.2023 vedieme pohľadávku voči zariadeniu v celkovej sume 26.186,93 €.

#### EKONOMICKY OPRÁVNENÉ NÁKLADY

<b>EKONOMICKY OPRÁVNENÉ NÁKLADY za rok 2023 Žilina LÚČ</b>	
Mzdy	297 172,43 €
Zdravotné a sociálne poistenie, príspevky na DDP:	107 410,87 €
Tuzemské cestovné náhrady	466,31 €
Energie, voda a komunikácie	53 224,60 €
Materiál	15 981,22 €
Dopravné	2 161,87 €
Údržba	2 796,13 €
Nájomné	0,00 €
Služby	46 911,85 €
PN, odchodné	3 701,43 €
Odpisy	24 563,95 €
<b>SPOLU</b>	<b>554 390,66 €</b>

#### Ekonomicky oprávnené náklady na PSS rok 2023 Žilina

Druhy služieb	1 PSS/mesiac	1 PSS/rok
ŠZ	1 780,55 €	21 366,58 €
DSS	1 124,03 €	13 488,40 €
DSS – ambulantná forma /10 m/	363,45 €	4 361,42 €
ZPB	991,24 €	11 894,90 €
ZNB	505,53 €	6 066,33 €
ZNB Strážov	408,98 €	4 907,72 €



<b>EKONOMICKY OPRÁVNENÉ NÁKLADY za rok 2023 Bytča - Hrabové ÚTULOK</b>	
Mzdy	0,00 €
Zdravotné a sociálne poistenie, príspevky na DDP	0,00 €
Tuzemské cestovné náhrady	0,00 €
Energie, voda a komunikácie	0,00 €
Materiál	0,00 €
Dopravné	0,00 €
Údržba	0,00 €
Nájomné	0,00 €
Služby	0,00 €
PN, odchodné	0,00 €
odpisy	0,00 €
SPOLU	0,00 €

<b>EKONOMICKY OPRÁVNENÉ NÁKLADY za rok 2023 Bytča - Hrabové:</b>	
Mzdy	259 937,20 €
Zdravotné a sociálne poistenie, príspevky na DDP	94 824,30 €
Tuzemské cestovné náhrady	264,75 €
Energie, voda a komunikácie	20 678,33 €
Materiál	51 636,75 €
Dopravné	2 854,50 €
Údržba	1 496,00 €
Nájomné	0,00 €
Služby	25 737,50 €
PN, odchodné	3 698,93 €
Odpisy	3 775,00 €
SPOLU	464 903,26 €

*Ekonomicky oprávnené náklady na PSS rok 2023 Bytča - Hrabové*

<b>Druhy služieb</b>	<b>1 PSS/ mesiac</b>	<b>1 PSS/ rok</b>
DSS	1 104,49 €	13 253,86 €
ŠZ	1 759,18 €	21 110,14 €
Útulok /obsadený 1 mesiac/	0,00 €	0,00 €



## 9. PLNENIE CIEĽOV, PRIORÍT A INOVÁCIE V POSKYTOVANÍ SOCIÁLNYCH SLUŽIEB ZA ROK 2023

Snahou zariadenia LÚČ je poskytovať čo najkvalitnejšie sociálne služby a široké spektrum aktivít a činností. Z dôvodu limitovaného rozpočtu sme preto nútení svoju ponuku rozširovať prostredníctvom projektov a grantových programov. V roku 2023 sa nám podarilo spolupracovať z viacerými organizáciami a zapojiť sa do nasledovných aktivít:

- ❖ V rámci projektu *Koncepcia rozvoja sociálnych služieb 2024+* - zapojenie sa do pracovnej skupiny pri tvorbe Koncepcie rozvoja sociálnych služieb Žilinského samosprávneho kraja na roky 2024-2031
- ❖ Zapojenie sa do pracovnej skupiny k tvorbe „*Regionálneho akčného plánu ŽSK*“ v oblasti násillia na ženách a domáceho násillia
- ❖ Návšteva (20.09.2023) členov *Armády spásy Českej republiky* z Moravsko-sliezského kraja – pracovný výjazd po Slovensku – výmena skúsenosti
- ❖ Dobrovoľnícka práca spolupráca s Okresným súdom Žilina – *výkon TPP* v zariadení (pomoc pri úprave vonkajších priestorov zariadenia)
- ❖ *Spolupráca s KR PZ Žilina* – účasť psychologičky zariadenia na výsluchoch maloletých, mladistvých a matiek
- ❖ *Monitorovaný kamerový systém* – pracovisko Strážov – dokončenie
- ❖ *Stoličkovýťah* – pracovisko Hrabové – prístavba – skvalitňovanie poskytovaných sociálnych služieb 8.850,- €
- ❖ *Dotácie na podporu sociálnych služieb MPSVaR SR* – jedálenské stola a stoličky pre pracovisko Žilina 1500,- €
- ❖ *Dotácie na energie MH SR* – pracovisko Žilina, Hrabové, Turie 1.152,11 €
- ❖ Štátny inštitút odbor. vzdelávania – príspevok na *duálne vzdelávanie*, Žilina 1000,- €
- ❖ MPSVaR SR *stabilizačný príspevok* 72.600,- €
- ❖ *Realizácia protipožiarnych opatrení* – pracovisko Žilina (výmena protipožiarnych dverí a stien, núdzové osvetlenie, hydranty a rozvody) 11.730,58 € a pracovisko Hrabové (výmena protipožiarnych dverí – jedno poschodie) 9.400,- €

### Spolupráca so sponzorskými organizáciami:

- ❖ Celoročná akcia *Ryba Žilina* – 1 x týždenne zásielka rybacích výrobkov
- ❖ Celoročná akcia „*Podeľ sa a pomôž*“ obchodný reťazec Lidl Slovensko – zbierka potravín a iného sortimentu z ponuky od kupujúcich – týždenne
- ❖ *Sponzoring pán Martin* z Čadce – pastelky, zošity, farbičky a iný materiál na tvorivé aktivity
- ❖ *Pracovníci Kooperativa* poisťovňa VIG Žilina – výsadba stromčekov a úprava priestorov záhrady (08.11.)
- ❖ *Výlet za Bowlingom* v Penzióne v Kunerade – sponzorský dar majiteľa - voľný vstup pre naše deti a mládež
- ❖ *Sponzoring – návšteva* pracovníkov, učiteľov SŠ požiarnej ochrany MV SR Žilina-Považský Chlmec a hasičského pána kaplána v Strážove – odovzdanie darčiekov na Vianoce pre deti a mamičky a nového sporáka pre Strážov
- ❖ členovia operačného strediska ZZS a HaZZ Žilina – potravinová pomoc pre rodiny – každoročná pomoc





- ❖ Sponzoring – návšteva pracovníkov firmy Hyperia – odovzdanie vianočných darčiekov – každoročná pomoc
- ❖ Sponzoring – Krabičky radosti – návšteva Mgr. K. Hodasovej organizátorsky vianočnej zbierky na ZŠ a MŠ Teplička nad Váhom – pre deti CSS LÚČ
- ❖ „Mikuláš na ľade“ Zimný štadión Žilina – Rotary Club Žilina International – akcia na korčuľoch so sladkým prekvapením – každoročná pomoc
- ❖ Čo sa zmestí do krabice od topánok – sponzorská akcia – odovzdanie daru pani Jana Martinická lokálna koordinátorka zbierky pre Žilinský kraj (pracovisko Hrabové) – každoročná pomoc

#### Občianske združenie LÚČ Žilina

- ❖ MSM VZP s.r.o. – 38 uterákov a vozík na osobnú hygienu – pracovisko Bytča-Hrabové
- ❖ firma HACLO, s.r.o. Žilina – finančný dar pre OZ LÚČ Žilina – financie viazané na zlepšenie a skvalitnenie života PSS pracovisko Bytča-Hrabové
- ❖ Sponzoring – Peter Kalaj – finančný dar pre OZ LÚČ v Žiline a televízor
- ❖ Preventívne aktivity „Ako vyplniť voľný čas“ – organizované cez OZ LÚČ Žilina v spolupráci s viacerými organizáciami – zamerané na zmysluplné trávenie voľného času

## 10. PLÁN FINANCOVANIA SOCIÁLNYCH SLUŽIEB NA ROK 2024

Zastupiteľstvo ŽSK na svojom zasadnutí dňa 18.12.2023 schválilo rozpočet CSS LÚČ na rok 2024 Uznesením č. 4/10 nasledovne:

Rozpis záväzných ukazovateľov schváleného rozpočtu na rok 2024		
Bežné výdavky /41/		883 305,00 €
v tom:	Osobné výdavky (mzdy, odvody)	883 305,00 €

Predpokladané vlastné príjmy /46/ na rok 2024: 230 748,00 €.

Kapitálové výdavky /41/: 0,- €

#### Plánované krátkodobé a dlhodobé ciele a mimorozpočtové zdroje:

##### *Dlhodobé ciele*

- ❖ Projekt rekonštrukcie a modernizácie zariadenia CSS LÚČ – pracovisko Žilina – schválené stavebné povolenie - nutnosť vymedziť formy poskytovania sociálnych služieb a následne spracovať projekt do zásobníka ŽSK
- ❖ Rekonštrukcia oplotenia areálu zariadenia – pracovisko Žilina
- ❖ Rekonštrukcia priestorov časti polikliniky Bytča – následný presun pracoviska Bytča-Hrabové/získanie právoplatného stavebného povolenia
- ❖ Pracovisko Strážov – výmena strešnej krytiny a vytvorenie spoločenskej miestnosti



### *Krátkodobé ciele*

- ❖ Dotácie na podporu rozvoja sociálnych služieb MPSVaR SR – laserová gravírka 1.900,- €
- ❖ Projekt SEPS Bratislava – zakúpenie elektrospotrebičov (práčky, chladničky, sporáky) a výmena žalúzia – 4.500,- €
- ❖ Projekt SEPS Bratislava (OZ LÚČ Žilina) – Stretnutie troch generácií v Campe Varín – 800,- €
- ❖ Dotácie na energie MPSVaR SR
- ❖ Aktualizácia podmienok kvality poskytovaných sociálnych služieb s procesným prístupom – pokračovanie procesu
- ❖ Realizácia protipožiarneho opatrenia – pracovisko Hrabové (výmena protipožiarneho dverí – prízemie – dokončenie)
- ❖ Skvalitňovanie prostredia na poskytovanie sociálnych služieb určeného na aktivizáciu, voľnočasové aktivity – úprava priestorov dielne, ateliéru a herne a vytvoriť tak priestor pre zvýšenie ponuky aktivít – pracovisko Žilina
- ❖ Vytvorenie Partnerskej dohody medzi ZSS za účelom budovania kvality poskytovaných sociálnych služieb
- ❖ Stretnutie troch generácií v Campe Varín – akcia s trojgeneračným zameraním (účasť všetkých pracovísk zariadenia) – upevňovanie vzťahov v medzi PSS, účasť rodinných príslušníkov, sponzorov a iných.
- ❖ Zvyšovanie odbornej úrovne zamestnancov - zabezpečiť doškolenie pracovníkov sociálnej rehabilitácie, zvýšenú pozornosť venovať štandardom kvality a ľudským právam
- ❖ Viacdrojové financovanie prevádzky zariadenia z grantov a nadácií
- ❖ OZ LÚČ Žilina – pokračovanie spolupráce s dlhodobými sponzormi a získavanie nových sponzorov
- ❖ Pokračovanie prevenčného projektu „Ako vyplniť voľný čas“ – športovými aktivitami (bez mobilu) vyplníme voľný čas v spolupráci s viacerými organizáciami.



## 11. KONTAKTNÉ ÚDAJE

Názov	CENTRUM SOCIÁLNYCH SLUŽIEB LÚČ
Sídlo	<b>010 01 Žilina, Hlboká cesta 1635/7</b>
Štatutárny zástupca	<b>Mgr. Monika Jarošíková</b>
Telefón ŠZ	041/7243496
E-mail ŠZ	csslucjarosikova@vuczilina.sk
	0949 007732
Mobil	0905 571 882
Telefón zariadenie	041/7234993
E-mail zariadenia	dsszakrala@vuczilina.sk
Pracovisko Žilina-Strážov	<b>010 04 Žilina-Strážov, Gazdova 484/26</b>
Telefón/fax	041/5640130
E-mail	dssluc@gmail.com
Pracovisko Bytča- Hrabové	<b>014 01 Bytča – Hrabové 204</b>
Telefón	041/5533526
Telefón zdravotného úseku	041/5533901
E-mail	csslucucnikova@vuczilina.sk



## 12. VÝKAZ ZISKOV A STRÁT

Príloha č. 2 k opatreniu č. MF/25755/2007-31

Výkaz ziskov a strát Úč ROPO SFOV 2 - 01

### VÝKAZ ZISKOV A STRÁT

k 31.12.2023

(v eurách zaokrúhlene na dve desatinné miesta)

Účtovná závierka

riadna

mimoriadna

Za obdobie

Od: Mesiac Rok Do: Mesiac Rok  
0 1 2 0 2 3 1 2 2 0 2 3

IČO:

1 7 0 6 6 7 3 5

Názov účtovnej jednotky

C e n t r u m s o c i á l n y c h s l u ž i e b L Ú Č

Sídlo účtovnej jednotky

Ulica a číslo

H l b o k á c e s t a 1 6 3 5 / 7

PSČ

0 1 0 0 1

Názov obce

Ž i l i n a

Telefónne číslo

0 4 1 / 7 2 3 4 9 9 3

Faxové číslo

7 2 4 3 4 9 6

E-mailová adresa

d s s z a k r a l a @ v u c z i l i n a . s k

Zostavená dňa:

Podpisový záznam štatutárneho orgánu alebo  
člena štatutárneho orgánu účtovnej jednotky:

Číslo účtu alebo skupiny	náklady	Číslo riadku	2023			2022
			Hlavná činnosť	Podnikateľská činnosť	Spolu:	
A	b	c	1	2	3	4
<b>50</b>	<b>Spotrebované nákupy (r.002 až r.005)</b>	<b>001</b>	<b>144 208,81</b>	<b>0,00</b>	<b>144 208,81</b>	<b>141 069,93</b>
501	Spotreba materiálu	002	72 247,99	0,00	72 247,99	86 781,35
502	Spotreba energie	003	71 960,82	0,00	71 960,82	54 288,58
503	Spotreba ostatných neskladovateľných dodávok	004	0,00	0,00	0,00	0,00
504,507	Predaný tovar, Predaná nehnuteľnosť	005	0,00	0,00	0,00	0,00
<b>51</b>	<b>Služby (r.007 až r.010)</b>	<b>006</b>	<b>54 110,47</b>	<b>0,00</b>	<b>54 110,47</b>	<b>46 055,74</b>
511	Opravy a udržiavanie	007	9 520,53	0,00	9 520,53	10 042,04
512	Cestovné	008	731,09	0,00	731,09	111,72
513	Náklady na reprezentáciu	009	61,17	0,00	61,17	201,04
518	Ostatné služby	010	43 797,68	0,00	43 797,68	35 700,94
<b>52</b>	<b>Osobné náklady (r.012 až r.016)</b>	<b>011</b>	<b>950 594,71</b>	<b>0,00</b>	<b>950 594,71</b>	<b>868 888,19</b>
521	Mzdové náklady	012	690 303,12	0,00	690 303,12	612 144,65
524	Zákonné sociálne poistenie	013	213 361,24	0,00	213 361,24	211 640,04
525	Ostatné sociálne poistenie	014	11 437,89	0,00	11 437,89	11 080,21
527	Zákonné sociálne náklady	015	35 492,46	0,00	35 492,46	34 023,29
528	Ostatné sociálne náklady	016	0,00	0,00	0,00	0,00
<b>53</b>	<b>Dane a poplatky (r.018 až r.020)</b>	<b>017</b>	<b>3 770,56</b>	<b>0,00</b>	<b>3 770,56</b>	<b>2 596,87</b>
531	Daň z motorových vozidiel	018	0,00	0,00	0,00	0,00
532	Daň z nehnuteľnosti	019	278,02	0,00	278,02	278,02
538	Ostatné dane a poplatky	020	3 492,54	0,00	3 492,54	2 318,85
<b>54</b>	<b>Ostatné náklady na prevádzkovú činnosť (r.022 až r.028)</b>	<b>021</b>	<b>5,73</b>	<b>0,00</b>	<b>5,73</b>	<b>3 425,78</b>
541	Zostatková cena predaného dlhodobého nehmotného majetku a dlhodobého hmotného majetku	022	0,00	0,00	0,00	0,00
542	Predaný materiál	023	0,00	0,00	0,00	0,00
544	Zmluvné pokuty, penále a úroky z omeškania	024	0,00	0,00	0,00	7,60
545	Ostatné pokuty, penále a úroky z omeškania	025	0,00	0,00	0,00	222,96
546	Odpis pohľadávky	026	0,00	0,00	0,00	0,00
548	Ostatné náklady na prevádzkovú činnosť	027	5,73	0,00	5,73	3 195,22
549	Manká a škody	028	0,00	0,00	0,00	0,00
<b>55</b>	<b>Odpisy, rezervy a opravné položky z prevádzkovej činnosti a finančnej činnosti a zúčtovanie časového rozlíšenia (r.030+r.031+r.036+r.039)</b>	<b>029</b>	<b>32 343,55</b>	<b>0,00</b>	<b>32 343,55</b>	<b>55 959,90</b>
551	Odpisy dlhodobého nehmotného a hmotného majetku	030	31 483,15	0,00	31 483,15	30 816,95
	<b>Rezervy a opravné položky z prevádzkovej činnosti (r.032 až r.035)</b>	<b>031</b>	<b>860,40</b>	<b>0,00</b>	<b>860,40</b>	<b>25 142,95</b>
552	Tvorba zákonných rezerv z prevádzkovej činnosti	032	0,00	0,00	0,00	0,00
553	Tvorba ostatných rezerv z prevádzkovej činnosti	033	0,00	0,00	0,00	21 789,97
557	Tvorba zákonných opravných položiek z prevádzkovej činnosti	034	0,00	0,00	0,00	0,00
558	Tvorba ostatných opravných položiek z prevádzkovej činnosti	035	860,40	0,00	860,40	3 352,98



Výročná správa o činnosti a hospodárení Centra sociálnych služieb LÚČ  
Hlboká cesta 1635/7, 010 01 Žilina  
v zriaďovateľskej pôsobnosti Žilinského samosprávneho kraja

Číslo účtu alebo skupiny	náklady	Číslo riadku	2023			2022
			Hlavná činnosť	Podnikateľská činnosť	Spolu:	
A	b	c	1	2	3	4
	<b>Rezervy a opravné položky z finančnej činnosti (r.037+r.038)</b>	<b>036</b>	<b>0,00</b>	<b>0,00</b>	<b>0,00</b>	<b>0,00</b>
554	Tvorba rezerv z finančnej činnosti	037	0,00	0,00	0,00	0,00
559	Tvorba opravných položiek z finančnej činnosti	038	0,00	0,00	0,00	0,00
555	Zúčtovanie komplexných nákladov budúcich období	039	0,00	0,00	0,00	0,00
<b>56</b>	<b>Finančné náklady (r.041 až r.048)</b>	<b>040</b>	<b>378,13</b>	<b>0,00</b>	<b>378,13</b>	<b>2 572,13</b>
561	Predané cenné papiere a podiely	041	0,00	0,00	0,00	0,00
562	Úroky	042	0,00	0,00	0,00	0,00
563	Kurzové straty	043	0,00	0,00	0,00	0,00
564	Náklady na precenenie cenných papierov	044	0,00	0,00	0,00	0,00
566	Náklady na krátkodobý finančný majetok	045	0,00	0,00	0,00	0,00
567	Náklady na derivátové operácie	046	0,00	0,00	0,00	0,00
568	Ostatné finančné náklady	047	378,13	0,00	378,13	2 572,13
569	Manká a škody na finančnom majetku	048	0,00	0,00	0,00	0,00
<b>57</b>	<b>Mimoriadne náklady (r.050 až r.053)</b>	<b>049</b>	<b>0,00</b>	<b>0,00</b>	<b>0,00</b>	<b>0,00</b>
572	Škody	050	0,00	0,00	0,00	0,00
574	Tvorba rezerv	051	0,00	0,00	0,00	0,00
578	Ostatné mimoriadne náklady	052	0,00	0,00	0,00	0,00
579	Tvorba opravných položiek	053	0,00	0,00	0,00	0,00
<b>58</b>	<b>Náklady na transfery a náklady z odvodu príjmov (r.055 až r.063)</b>	<b>054</b>	<b>0,00</b>	<b>0,00</b>	<b>0,00</b>	<b>0,00</b>
581	Náklady na transfery zo štátneho rozpočtu do štátnych rozpočtových organizácií a príspevkových organizácií	055	0,00	0,00	0,00	0,00
582	Náklady na transfery zo štátneho rozpočtu ostatným subjektom verejnej správy	056	0,00	0,00	0,00	0,00
583	Náklady na transfery zo štátneho rozpočtu subjektom mimo verejnej správy	057	0,00	0,00	0,00	0,00
584	Náklady na transfery z rozpočtu obce alebo z rozpočtu vyššieho územného celku do rozpočtových organizácií a príspevkových organizácií zriadených obcou alebo vyšším územným celkom	058	0,00	0,00	0,00	0,00
585	Náklady na transfery z rozpočtu obce alebo vyššieho územného celku ostatným subjektom verejnej správy	059	0,00	0,00	0,00	0,00
586	Náklady na transfery z rozpočtu obce alebo vyššieho územného celku subjektom mimo verejnej správy	060	0,00	0,00	0,00	0,00
587	Náklady na ostatné transfery	061	0,00	0,00	0,00	0,00
588	Náklady z odvodu príjmov	062	0,00	0,00	0,00	0,00
589	Náklady z budúceho odvodu príjmov	063	0,00	0,00	0,00	0,00
	<b>Účtové skupiny 50-58 celkom súčet (r.001+r.006+r.011+r.017+r.021+r.029+r.040 +r.049+r.054)</b>	<b>064</b>	<b>1 185 411,96</b>	<b>0,00</b>	<b>1 185 411,96</b>	<b>1 120 568,54</b>
	<b>Kontrolné číslo súčet (r.001 až r.064)</b>	<b>994</b>	<b>3 557 096,28</b>	<b>0,00</b>	<b>3 557 096,28</b>	<b>3 386 848,57</b>

3



Výročná správa o činnosti a hospodárení Centra sociálnych služieb LÚČ  
Hlboká cesta 1635/7, 010 01 Žilina  
v zriaďovateľskej pôsobnosti Žilinského samosprávneho kraja

Číslo účtu alebo skupiny	Výnosy, daň z príjmov a výsledok hospodárenia	Číslo riadku	2023			2022
			Hlavná činnosť	Podnikateľská činnosť	Spolu:	
A	b	c	1	2	3	4
60	<b>Tržby za vlastné výkony a tovar (r.066 až r.068)</b>	<b>065</b>	<b>161 840,94</b>	<b>0,00</b>	<b>161 840,94</b>	<b>145 305,75</b>
601	Tržby za vlastné výrobky	066	154,70	0,00	154,70	351,50
602	Tržby z predaja služieb	067	161 686,24	0,00	161 686,24	144 954,25
604,607	Tržby za predaný tovar, Výnosy z nehnuteľnosti na predaj	068	0,00	0,00	0,00	0,00
61	<b>Zmena stavu vnútroorganizačných zásob (r.070 až r.073)</b>	<b>069</b>	<b>0,00</b>	<b>0,00</b>	<b>0,00</b>	<b>0,00</b>
611	Zmena stavu nedokončenej výroby	070	0,00	0,00	0,00	0,00
612	Zmena stavu polotovarov	071	0,00	0,00	0,00	0,00
613	Zmena stavu výrobkov	072	0,00	0,00	0,00	0,00
614	Zmena stavu zvierat	073	0,00	0,00	0,00	0,00
62	<b>Aktivácia (r.075 až r.078)</b>	<b>074</b>	<b>0,00</b>	<b>0,00</b>	<b>0,00</b>	<b>0,00</b>
621	Aktivácia materiálu a tovaru	075	0,00	0,00	0,00	0,00
622	Aktivácia vnútroorganizačných služieb	076	0,00	0,00	0,00	0,00
623	Aktivácia dlhodobého nehmotného majetku	077	0,00	0,00	0,00	0,00
624	Aktivácia dlhodobého hmotného majetku	078	0,00	0,00	0,00	0,00
63	<b>Daňové a colné výnosy a výnosy z poplatkov (r.080 až r.082)</b>	<b>079</b>	<b>0,00</b>	<b>0,00</b>	<b>0,00</b>	<b>0,00</b>
631	Daňové a colné výnosy štátu	080	0,00	0,00	0,00	0,00
632	Daňové výnosy samosprávy	081	0,00	0,00	0,00	0,00
633	Výnosy z poplatkov	082	0,00	0,00	0,00	0,00
64	<b>Ostatné výnosy z prevádzkovej činnosti (r.084 až r.089)</b>	<b>083</b>	<b>1 129,19</b>	<b>0,00</b>	<b>1 129,19</b>	<b>936,13</b>
641	Tržby z predaja DNM a DHM	084	0,00	0,00	0,00	200,00
642	Tržby z predaja materiálu	085	0,00	0,00	0,00	0,00
644	Zmluvné pokuty, penále a úroky z omeškania	086	0,00	0,00	0,00	0,00
645	Ostatné pokuty, penále a úroky z omeškania	087	0,00	0,00	0,00	0,00
646	Výnosy z odpísaných pohľadávok	088	0,00	0,00	0,00	0,00
648	Ostatné výnosy z prevádzkovej činnosti	089	1 129,19	0,00	1 129,19	736,13
65	<b>Zúčtov.rezerv a opr.pol. z PC a FC (r.091+r.096+r.099)</b>	<b>090</b>	<b>6 514,70</b>	<b>0,00</b>	<b>6 514,70</b>	<b>44 114,61</b>
	<b>Zúčtov.rezerv a opr.pol. z prev.činnosti (r.092 až r.095)</b>	<b>091</b>	<b>6 514,70</b>	<b>0,00</b>	<b>6 514,70</b>	<b>44 114,61</b>
652	Zúčtovanie zákonných rezerv z prevádzkovej činnosti	092	0,00	0,00	0,00	0,00
653	Zúčtovanie ostatných rezerv z prevádzkovej činnosti	093	6 514,70	0,00	6 514,70	44 114,61
657	Zúčtovanie zákonných OP z prevádzkovej činnosti	094	0,00	0,00	0,00	0,00
658	Zúčtovanie ostatných OP z prevádzkovej činnosti	095	0,00	0,00	0,00	0,00
	<b>Zúčtov.rezerv a opr.pol. z finan.činnosti (r.097 až r.098)</b>	<b>096</b>	<b>0,00</b>	<b>0,00</b>	<b>0,00</b>	<b>0,00</b>

4



Výročná správa o činnosti a hospodárení Centra sociálnych služieb LÚČ  
Hlboká cesta 1635/7, 010 01 Žilina  
v zriaďovateľskej pôsobnosti Žilinského samosprávneho kraja

Číslo účtu alebo skupiny	Výnosy, daň z príjmov a výsledok hospodárenia	Číslo riadku	2023			2022
			Hlavná činnosť	Podnikateľská činnosť	Spolu:	
A	b	c	1	2	3	4
654	Zúčtovanie rezerv z finančnej činnosti	097	0,00	0,00	0,00	0,00
659	Zúčtovanie OP z finančnej činnosti	098	0,00	0,00	0,00	0,00
655	Zúčtovanie komplex.nákladov budúcich období	099	0,00	0,00	0,00	0,00
<b>66</b>	<b>Finančné výnosy (r.101 až r.108)</b>	<b>100</b>	<b>0,00</b>	<b>0,00</b>	<b>0,00</b>	<b>0,00</b>
661	Tržby z predaja CP a podielov	101	0,00	0,00	0,00	0,00
662	Úroky	102	0,00	0,00	0,00	0,00
663	Kurzové zisky	103	0,00	0,00	0,00	0,00
664	Výnosy z precenenia CP	104	0,00	0,00	0,00	0,00
665	Výnosy z dlhodobého finančného majetku	105	0,00	0,00	0,00	0,00
666	Výnosy z krátkodobého finančného majetku	106	0,00	0,00	0,00	0,00
667	Výnosy z derivátových operácií	107	0,00	0,00	0,00	0,00
668	Ostatné finančné výnosy	108	0,00	0,00	0,00	0,00
<b>67</b>	<b>Mimoriadne výnosy (r.110 až r.113)</b>	<b>109</b>	<b>0,00</b>	<b>0,00</b>	<b>0,00</b>	<b>0,00</b>
672	Náhrady škôd	110	0,00	0,00	0,00	0,00
674	Zúčtovanie rezerv	111	0,00	0,00	0,00	0,00
678	Ostatné mimoriadne výnosy	112	0,00	0,00	0,00	0,00
679	Zúčtovanie opravných položiek	113	0,00	0,00	0,00	0,00
<b>68</b>	<b>Výnosy z transferov a rozpočtových príjmov v štátnych rozpočtových organizáciách a príspevkových organizáciách ( r.115 až r.123)</b>	<b>114</b>	<b>0,00</b>	<b>0,00</b>	<b>0,00</b>	<b>0,00</b>
681	Výnosy z bežných transferov zo štátneho rozpočtu	115	0,00	0,00	0,00	0,00
682	Výnosy z kapitálových transferov zo štátneho rozpočtu	116	0,00	0,00	0,00	0,00
683	Výnosy z bežných transferov od ostatných subjektov verejnej správy	117	0,00	0,00	0,00	0,00
684	Výnosy z kapitálových transferov od ostatných subjektov verejnej správy	118	0,00	0,00	0,00	0,00
685	Výnosy z bežných transferov od Európskej únie	119	0,00	0,00	0,00	0,00
686	Výnosy z kapitálových transferov od Európskej únie	120	0,00	0,00	0,00	0,00
687	Výnosy z bežných transferov od ostatných subjektov mimo verejnej správy	121	0,00	0,00	0,00	0,00
688	Výnosy z kapitálových transferov od ostatných subjektov mimo verejnej správy	122	0,00	0,00	0,00	0,00
689	Výnosy z odvodu rozpočtových príjmov	123	0,00	0,00	0,00	0,00
<b>69</b>	<b>Výnosy z transferov a rozpočtových príjmov v obciach, vyšších územných celkoch a rozpočtových org. a príspevkových org. zriadených obcou alebo vyšším územným celkom (r.125 až r.133)</b>	<b>124</b>	<b>991 214,11</b>	<b>0,00</b>	<b>991 214,11</b>	<b>945 481,61</b>
691	Výnosy z bežných transferov z rozpočtu obce alebo z rozpočtu vyššieho územného celku v rozpočtových organizáciách a príspevkových organizáciách zriadených obcou alebo vyšším územným celkom	125	880 982,00	0,00	880 982,00	869 425,41

5





Výročná správa o činnosti a hospodárení Centra sociálnych služieb LÚČ  
Hlboká cesta 1635/7, 010 01 Žilina  
v zriaďovateľskej pôsobnosti Žilinského samosprávneho kraja

Číslo účtu alebo skupiny	Výnosy, daň z príjmov a výsledok hospodárenia	Číslo riadku	2023			2022
			Hlavná činnosť	Podnikateľská činnosť	Spolu:	
A	b	c	1	2	3	4
692	Výnosy z kapitálových transferov z rozpočtu obce alebo z rozpočtu vyššieho územného celku v rozpočtových organizáciách a príspevkových organizáciách zriadených obcou alebo vyšším územným celkom	126	30 249,39	0,00	30 249,39	33 402,98
693	Výnosy samosprávy z bežných transferov zo štátneho rozpočtu a od iných subjektov verejnej správy	127	77 933,00	0,00	77 933,00	41 187,85
694	Výnosy samosprávy z kapitálových transferov zo štátneho rozpočtu a od iných subjektov verejnej správy	128	464,88	0,00	464,88	542,73
695	Výnosy samosprávy z bežných transferov od Európskej únie	129	0,00	0,00	0,00	0,00
696	Výnosy samosprávy z kapitálových transferov od Európskej únie	130	0,00	0,00	0,00	0,00
697	Výnosy samosprávy z bežných transferov od ostatných subjektov mimo verejnej správy	131	1 184,76	0,00	1 184,76	855,96
698	Výnosy samosprávy z kapitálových transferov od ostatných subjektov mimo verejnej správy	132	400,08	0,00	400,08	66,68
699	Výnosy samosprávy z odvodu rozpočtových príjmov	133	0,00	0,00	0,00	0,00
	<b>Účtová trieda 6 celkom(065+069+074+079+083+090+100+109+114+124)</b>	<b>134</b>	<b>1 160 698,94</b>	<b>0,00</b>	<b>1 160 698,94</b>	<b>1 135 838,10</b>
	<b>Výsledok hospodárenia pred zdanením (r.134 - r.064) (+/-)</b>	<b>135</b>	<b>-24 713,02</b>	<b>0,00</b>	<b>-24 713,02</b>	<b>15 269,56</b>
591	Splatná daň z príjmov	136	0,00	0,00	0,00	0,00
595	Dodatočne platená daň z príjmov	137	30,00	0,00	30,00	0,00
	<b>Výsledok hospod. po zdanení r.135 - (r.136, r.137) (+/-)</b>	<b>138</b>	<b>-24 743,02</b>	<b>0,00</b>	<b>-24 743,02</b>	<b>15 269,56</b>
	<b>Kontrolné číslo súčet ( r.065 až r.138 )</b>	<b>995</b>	<b>3 538 097,56</b>	<b>0,00</b>	<b>3 538 097,56</b>	<b>3 482 168,03</b>

6



## 13. SÚVAHA

Príloha č.1 k opatreniu č. MF/25755/2007-31

Súvaha Úč ROPO SFOV 1 - 01

### SÚVAHA

k 31.12.2023

(v eurách zaokrúhlene na dve desatinné miesta)

Účtovná závierka

riadna

mimoriadna

Za obdobie

Od: Mesiac Rok Do: Mesiac Rok  
0 1 2 0 2 3 1 2 2 0 2 3

IČO:

1 7 0 6 6 7 3 5

Názov účtovnej jednotky

C e n t r u m s o c i á l n y c h s l u ž i e b L Ú Č

Sídlo účtovnej jednotky

Ulica a číslo

H l b o k á c e s t a 1 6 3 5 / 7

PSČ

0 1 0 0 1

Názov obce

Ž i l i n a

Telefónne číslo

0 4 1 / 7 2 3 4 9 9 3

Faxové číslo

7 2 4 3 4 9 6

E-mailová adresa

d s s z a k r a l a @ v u c z i l i n a . s k

Zostavená dňa:

Podpisový záznam štatutárneho orgánu alebo  
člena štatutárneho orgánu účtovnej jednotky:



Výročná správa o činnosti a hospodárení Centra sociálnych služieb LÚČ  
Hlboká cesta 1635/7, 010 01 Žilina  
v zriaďovateľskej pôsobnosti Žilinského samosprávneho kraja

Ozn.	STRANA AKTÍV	Číslo riadku	2023			2022
			Brutto	Korekcia	Netto	Netto
A	b	c	1	2	3	4
	<b>SPOLU MAJETOK r.002+r.033+r.110+r.114</b>	<b>001</b>	<b>1 361 599,85</b>	<b>723 106,31</b>	<b>638 493,54</b>	<b>644 472,55</b>
<b>A.</b>	<b>Neobežný majetok r.003+r.011+024</b>	<b>002</b>	<b>1 174 412,51</b>	<b>696 456,54</b>	<b>477 955,97</b>	<b>476 374,54</b>
<b>A.I.</b>	<b>Dlhodobý nehmotný majetok súčet (r.004 až 010)</b>	<b>003</b>	<b>0,00</b>	<b>0,00</b>	<b>0,00</b>	<b>0,00</b>
A.I.1.	Aktivované náklady na vývoj (012) - (072+091 AÚ)	004	0,00	0,00	0,00	0,00
2.	Softvér (013) - (073+091 AÚ)	005	0,00	0,00	0,00	0,00
3.	Oceniteľné práva (014) - (074 + 091 AÚ)	006	0,00	0,00	0,00	0,00
4.	Drobný dlhodobý nehmotný majetok (018)-(078+091 AÚ)	007	0,00	0,00	0,00	0,00
5.	Ostatný dlhodobý nehmotný majetok (019)-(079+091 AÚ)	008	0,00	0,00	0,00	0,00
6.	Obstaranie dlhodobého nehmotného majetku (041)-(093)	009	0,00	0,00	0,00	0,00
7.	Poskyt. preddavky na dlhodobý nehmotný majetok (051)-(095 AÚ)	010	0,00	0,00	0,00	0,00
<b>A.II.</b>	<b>Dlhodobý hmotný majetok súčet (r.012 až 023)</b>	<b>011</b>	<b>1 174 412,51</b>	<b>696 456,54</b>	<b>477 955,97</b>	<b>476 374,54</b>
A.II.1.	Pozemky (031) - (092 AÚ)	012	66 946,39	0,00	66 946,39	66 946,39
2.	Umelecké diela a zbierky (032) - (092 AÚ)	013	0,00	0,00	0,00	0,00
3.	Predmety z drahých kovov (033) - (092 AÚ)	014	0,00	0,00	0,00	0,00
4.	Stavby (021) - (081 + 092 AÚ)	015	910 016,64	556 726,82	353 289,82	346 979,79
5.	Samostatné hnutelné veci a súbory hnutelných vecí (022) - (082 + 092 AÚ)	016	62 205,38	56 457,41	5 747,97	8 265,57
6.	Dopravné prostriedky (023) - (083+092 AÚ)	017	78 783,51	77 096,07	1 687,44	6 750,12
7.	Pestovateľské celky trvalých porastov (025) - (085 + 092 AÚ)	018	0,00	0,00	0,00	0,00
8.	Základné stádo a ťažné zvieratá (026) - (086 + 092 AÚ)	019	0,00	0,00	0,00	0,00
9.	Drobný dlhodobý hmotný majetok (028)-(088+092AÚ)	020	0,00	0,00	0,00	0,00
10.	Ostatný dlhodobý hmotný majetok (029)-(089+092 AÚ)	021	18 576,59	6 176,24	12 400,35	12 632,67
11.	Obstaranie dlhodobého hmotného majetku (042)-(094)	022	37 884,00	0,00	37 884,00	34 800,00
12.	Poskytnuté preddavky na dlhodobý hmotný majetok (052)-(095 AÚ)	023	0,00	0,00	0,00	0,00
<b>A.III.</b>	<b>Dlhodobý finančný majetok súčet (r.025 až 032)</b>	<b>024</b>	<b>0,00</b>	<b>0,00</b>	<b>0,00</b>	<b>0,00</b>
A.III.1	Podielové cenné papiere a podiely v dcérskej účtovnej jednotke (061) - (096 AÚ)	025	0,00	0,00	0,00	0,00
2.	Podielové cenné papiere a podiely v spoločnosti s podstatným vplyvom (062) - (096 AÚ)	026	0,00	0,00	0,00	0,00
3.	Realizovateľné cenné papiere a podiely (063)-(096 AÚ)	027	0,00	0,00	0,00	0,00
4.	Dlhové cenné papiere držané do splatnosti (065)-(096 AÚ)	028	0,00	0,00	0,00	0,00
5.	Pôžičky účtovnej jednotke v konsolidovanom celku (066)-(096 AÚ)	029	0,00	0,00	0,00	0,00



Výročná správa o činnosti a hospodárení Centra sociálnych služieb LÚČ  
Hlboká cesta 1635/7, 010 01 Žilina  
v zriaďovateľskej pôsobnosti Žilinského samosprávneho kraja

Ozn.	STRANA AKTÍV	Číslo riadku	2023			2022
			Brutto	Korekcia	Netto	Netto
A	b	c	1	2	3	4
6.	Ostatné pôžičky (067)-(096 AÚ)	030	0,00	0,00	0,00	0,00
7.	Ostatný dlhodobý finančný majetok (069) - (096 AÚ)	031	0,00	0,00	0,00	0,00
8.	Obstaranie dlhodobého finančného majetku (043)-(096 AÚ)	032	0,00	0,00	0,00	0,00
<b>B.</b>	<b>Obežný majetok 034+040+048 +060+085+098+104</b>	<b>033</b>	<b>186 757,91</b>	<b>26 649,77</b>	<b>160 108,14</b>	<b>167 712,96</b>
<b>B.I.</b>	<b>Zásoby súčet (r.035 až r.039)</b>	<b>034</b>	<b>22 901,01</b>	<b>0,00</b>	<b>22 901,01</b>	<b>26 072,98</b>
B.I.1.	Materiál (112+119)-(191)	035	22 901,01	0,00	22 901,01	26 072,98
2.	Nedokončená výroba a polotovary (121+122)-(192+193)	036	0,00	0,00	0,00	0,00
3.	Výrobky (123)-(194)	037	0,00	0,00	0,00	0,00
4.	Zvieratá (124) - (195)	038	0,00	0,00	0,00	0,00
5.	Tovar (132 +133 +139)-(196)	039	0,00	0,00	0,00	0,00
<b>B.II.</b>	<b>Zúčtovanie medzi subjektami verejnej správy súčet (r.041 až 047)</b>	<b>040</b>	<b>0,00</b>	<b>0,00</b>	<b>0,00</b>	<b>0,00</b>
B.II.1.	Zúčtovanie odvodov príjmov rozpočtových organizácií do rozpočtu zriaďovateľa (351)	041	0,00	0,00	0,00	0,00
2.	Zúčtovanie transferov štátneho rozpočtu (353)	042	0,00	0,00	0,00	0,00
3.	Zúčtovanie transferov rozpočtu obce a vyššieho územného celku (355)	043	0,00	0,00	0,00	0,00
4.	Zúčtovanie transferov zo štátneho rozpočtu v rámci konsolidovaného celku(356)	044	0,00	0,00	0,00	0,00
5.	Ostatné zúčtovanie rozpočtu obce a vyššieho územného celku (357)	045	0,00	0,00	0,00	0,00
6.	Zúčtovanie transferov zo štátneho rozpočtu iným subjektom (358)	046	0,00	0,00	0,00	0,00
7.	Zúčtovanie transferov medzi subjektami verejnej správy a iné zúčtovania (359)	047	0,00	0,00	0,00	0,00
<b>B.III.</b>	<b>Dlhodobé pohľadávky súčet (r.049 až 059)</b>	<b>048</b>	<b>0,00</b>	<b>0,00</b>	<b>0,00</b>	<b>0,00</b>
B.III.1	Odberatelia (311AÚ)-(391 AÚ)	049	0,00	0,00	0,00	0,00
2.	Zmenky na inkaso (312AÚ) - (391AÚ)	050	0,00	0,00	0,00	0,00
3.	Pohľadávky za eskontované cenné papiere (313AÚ) - (391AÚ)	051	0,00	0,00	0,00	0,00
4.	Ostatné pohľadávky (315AÚ)-(391 AÚ)	052	0,00	0,00	0,00	0,00
5.	Pohľadávky voči zamestnancom (335AÚ)-(391 AÚ)	053	0,00	0,00	0,00	0,00
6.	Pohľadávky voči združeniu (369AÚ)-(391 AÚ)	054	0,00	0,00	0,00	0,00
7.	Pohľadávky a záväzky z pevných termínovaných operácií (373AÚ)-(391 AÚ)	055	0,00	0,00	0,00	0,00
8.	Pohľadávky z nájmu (374AÚ)-(391 AÚ)	056	0,00	0,00	0,00	0,00
9.	Pohľadávky z vydaných dlhopisov (375AÚ)-(391 AÚ)	057	0,00	0,00	0,00	0,00
10.	Nakúpené opcie (376AÚ)-(391 AÚ)	058	0,00	0,00	0,00	0,00
11.	Iné pohľadávky (378AÚ)-(391 AÚ)	059	0,00	0,00	0,00	0,00

3



Výročná správa o činnosti a hospodárení Centra sociálnych služieb LÚČ  
Hlboká cesta 1635/7, 010 01 Žilina  
v zriaďovateľskej pôsobnosti Žilinského samosprávneho kraja

Ozn.	STRANA AKTÍV	Číslo riadku	2023			2022
			Brutto	Korekcia	Netto	Netto
A	b	c	1	2	3	4
<b>B.IV.</b>	<b>Krátkodobé pohľadávky súčet (r.061 až 084)</b>	<b>060</b>	<b>46 111,19</b>	<b>26 649,77</b>	<b>19 461,42</b>	<b>19 230,18</b>
B.IV.1	Odberatelia (311AÚ)-(391 AÚ)	061	43 889,91	26 649,77	17 240,14	16 588,22
2.	Zmenky na inkaso (312AÚ)-(391 AÚ)	062	0,00	0,00	0,00	0,00
3.	Pohľadávky za eskontované cenné papiere (313AÚ)-(391 AÚ)	063	0,00	0,00	0,00	0,00
4.	Poskytnuté prevádzkové preddavky (314)-(391 AÚ)	064	0,00	0,00	0,00	0,00
5.	Ostatné pohľadávky (315AÚ)-(391 AÚ)	065	2 072,09	0,00	2 072,09	2 577,45
6.	Pohľadávky z nedaňových rozpočtových príjmov (316)-(391 AÚ)	066	0,00	0,00	0,00	0,00
7.	Pohľadávky z daňových a colných rozpočtových príjmov (317)-(391 AÚ)	067	0,00	0,00	0,00	0,00
8.	Pohľadávky z nedaňových príjmov obcí a vyšších územných celkov a rozpočtových organizácií zriadených obcou alebo vyšším územným celkom (318)-(391 AÚ)	068	0,00	0,00	0,00	0,00
9.	Pohľadávky z daňových príjmov obcí a vyšších územných celkov (319)-(391 AÚ)	069	0,00	0,00	0,00	0,00
10.	Pohľadávky voči zamestnancom (335AÚ)-(391 AÚ)	070	149,19	0,00	149,19	64,51
11.	Zúčtovanie s orgánmi sociálneho poistenia a zdravotného poistenia (336)-(391 AÚ)	071	0,00	0,00	0,00	0,00
12.	Daň z príjmov (341)-(391 AÚ)	072	0,00	0,00	0,00	0,00
13.	Ostatné priame dane (342)-(391 AÚ)	073	0,00	0,00	0,00	0,00
14.	Daň z pridanej hodnoty (343)-(391 AÚ)	074	0,00	0,00	0,00	0,00
15.	Ostatné dane a poplatky (345)-(391 AÚ)	075	0,00	0,00	0,00	0,00
16.	Pohľadávky voči združeniu (369AÚ)-(391 AÚ)	076	0,00	0,00	0,00	0,00
17.	Pohľadávky a záväzky z pevných termínovaných operácií (373AÚ)-(391 AÚ)	077	0,00	0,00	0,00	0,00
18.	Pohľadávky z nájmu (374AÚ)-(391 AÚ)	078	0,00	0,00	0,00	0,00
19.	Pohľadávky z vydaných dlhopisov (375AÚ)-(391 AÚ)	079	0,00	0,00	0,00	0,00
20.	Nakúpené opcie (376AÚ)-(391 AÚ)	080	0,00	0,00	0,00	0,00
21.	Iné pohľadávky (378AÚ)-(391 AÚ)	081	0,00	0,00	0,00	0,00
22.	Spojovací účet pri združení (396AÚ)	082	0,00	0,00	0,00	0,00
23.	Zúčtovanie s Európskou úniou (371AÚ) - (391 AÚ)	083	0,00	0,00	0,00	0,00
24.	Transfery a ostatné zúčtovanie so subjektami mimo verejnej správy (372AÚ)-(391AÚ)	084	0,00	0,00	0,00	0,00
<b>B.V.</b>	<b>Finančné účty súčet (r.086 až 097)</b>	<b>085</b>	<b>117 745,71</b>	<b>0,00</b>	<b>117 745,71</b>	<b>122 409,80</b>
B.V.1	Pokladnica (211)	086	736,65	0,00	736,65	0,00
2.	Ceniny (213)	087	0,00	0,00	0,00	0,00
3.	Bankové účty (221AÚ +/-261)	088	117 009,06	0,00	117 009,06	122 409,80
4.	Účty v bankách s dobou viazanosti dlhšou ako jeden rok (221 AÚ)	089	0,00	0,00	0,00	0,00
5.	Výdavkový rozpočtový účet (222)	090	0,00	0,00	0,00	0,00



Výročná správa o činnosti a hospodárení Centra sociálnych služieb LÚČ  
Hlboká cesta 1635/7, 010 01 Žilina  
v zriaďovateľskej pôsobnosti Žilinského samosprávneho kraja

Ozn.	STRANA AKTÍV	Číslo riadku	2023			2022
			Brutto	Korekcia	Netto	Netto
A	b	c	1	2	3	4
6.	Prijmový rozpočtový účet (223)	091	0,00	0,00	0,00	0,00
7.	Majetkové cenné papiere na obchodovanie (251) - (291 AÚ)	092	0,00	0,00	0,00	0,00
8.	Dlhové cenné papiere na obchodovanie (253)-(291 AÚ)	093	0,00	0,00	0,00	0,00
9.	Dlhové cenné papiere so splatnosťou do jedného roka držané do splatnosti (256)-(291AÚ)	094	0,00	0,00	0,00	0,00
10.	Ostatné realizovateľné cenné papiere (257)-(291AÚ)	095	0,00	0,00	0,00	0,00
11.	Obstaranie krátkodobého finančného majetku (259)-(291 AÚ)	096	0,00	0,00	0,00	0,00
12.	Účty štátnej pokladnice (účtová skupina 28)	097	0,00	0,00	0,00	0,00
<b>B.VI.</b>	<b>Poskytnuté návratné finančné výpomoci dlhodobé súčet (r.099 až 103)</b>	<b>098</b>	<b>0,00</b>	<b>0,00</b>	<b>0,00</b>	<b>0,00</b>
B.VI.1	Poskytnuté návratné finančné výpomoci subjektom v rámci konsolidovaného celku(271AÚ-291AÚ)	099	0,00	0,00	0,00	0,00
2.	Poskytnuté návratné finančné výpomoci ostatným subjektom verejnej správy (272 AÚ)-(291 AÚ)	100	0,00	0,00	0,00	0,00
3.	Poskytnuté návratné finančné výpomoci podnikateľským subjektom (274 AÚ)-(291AÚ)	101	0,00	0,00	0,00	0,00
4.	Poskytnuté návratné finančné výpomoci ostatným organizáciám (275 AÚ)-(291 AÚ)	102	0,00	0,00	0,00	0,00
5.	Poskytnuté návratné finančné výpomoci fyzickým osobám (277 AÚ)-(291 AÚ)	103	0,00	0,00	0,00	0,00
<b>B.VII.</b>	<b>Poskytnuté návratné finančné výpomoci krátkodobé súčet (105 až 109)</b>	<b>104</b>	<b>0,00</b>	<b>0,00</b>	<b>0,00</b>	<b>0,00</b>
B.VII.1	Poskytnuté návratné finančné výpomoci subjektom v rámci konsolidovaného celku(271AÚ) - (291AÚ)	105	0,00	0,00	0,00	0,00
2.	Poskytnuté návratné finančné výpomoci ostatným subjektom verejnej správy (272 AÚ)-(291 AÚ)	106	0,00	0,00	0,00	0,00
3.	Poskytnuté návratné finančné výpomoci podnikateľským subjektom (274 AÚ)-(291AÚ)	107	0,00	0,00	0,00	0,00
4.	Poskytnuté návratné finančné výpomoci ostatným organizáciám (275 AÚ)-(291 AÚ)	108	0,00	0,00	0,00	0,00
5.	Poskytnuté návratné finančné výpomoci fyzickým osobám (277 AÚ)-(291 AÚ)	109	0,00	0,00	0,00	0,00
<b>C.</b>	<b>Časové rozlíšenie (r.111 až r.113)</b>	<b>110</b>	<b>429,43</b>	<b>0,00</b>	<b>429,43</b>	<b>385,05</b>
C.1	Náklady budúcich období (381)	111	429,43	0,00	429,43	385,05
2.	Komplexné náklady budúcich období (382)	112	0,00	0,00	0,00	0,00
3.	Príjmy budúcich období (385)	113	0,00	0,00	0,00	0,00
<b>D.</b>	<b>Vzťahy k účtom klientov štátnej pokladnice (účtová skupina 20)</b>	<b>114</b>	<b>0,00</b>	<b>0,00</b>	<b>0,00</b>	<b>0,00</b>
	<b>KONTROLNÉ ČÍSLO súčet (r.001 až r.114)</b>	<b>888</b>	<b>5 445 969,97</b>	<b>2 892 425,24</b>	<b>2 553 544,73</b>	<b>2 577 505,15</b>



Výročná správa o činnosti a hospodárení Centra sociálnych služieb LÚČ  
Hlboká cesta 1635/7, 010 01 Žilina  
v zriaďovateľskej pôsobnosti Žilinského samosprávneho kraja

Ozn.	STRANA PASÍV	Číslo riadku	2023	2022
A	b	c	5	6
	<b>VLASTNÉ IMANIE A ZÁVÄZKY r.116+r.126+r.180+r.183</b>	<b>115</b>	<b>638 493,54</b>	<b>644 472,55</b>
<b>A.</b>	<b>Vlastné imanie r.117 + r.120 + r.123</b>	<b>116</b>	<b>43 037,83</b>	<b>67 780,85</b>
<b>A.I.</b>	<b>Oceňovacie rozdiely súčet (r.118 + r.119)</b>	<b>117</b>	<b>0,00</b>	<b>0,00</b>
A.I.1.	Oceňovacie rozdiely z precenenia majetku a záväzkov (+/-414)	118	0,00	0,00
2.	Oceňovacie rozdiely z kapitálových účastín (+/- 415)	119	0,00	0,00
<b>A.II.</b>	<b>Fondy súčet (r.121 + r.122)</b>	<b>120</b>	<b>0,00</b>	<b>0,00</b>
A.II.1.	Zakonný rezervný fond (421)	121	0,00	0,00
2.	Ostatné fondy (427)	122	0,00	0,00
<b>A.III.</b>	<b>Výsledok hospodárenia (+/-) súčet (r.124 až 125)</b>	<b>123</b>	<b>43 037,83</b>	<b>67 780,85</b>
A.III.1	Nevysporiadaný výsledok hospodárenia minulých rokov (+/- 428)	124	67 780,85	52 511,29
2.	Výsledok hospodárenia za účtovné obdobie (+/-) r.001- (r.117+r.120+r.124+r.126+r.180+r.183)	125	-24 743,02	15 269,56
<b>B.</b>	<b>Závazky súčet r.127+r.132+r.140+r.151+r.173</b>	<b>126</b>	<b>564 449,91</b>	<b>543 376,90</b>
<b>B.I.</b>	<b>Rezervy súčet (r.128 až 131)</b>	<b>127</b>	<b>0,00</b>	<b>6 514,70</b>
B.I.1.	Rezervy zákonné dlhodobé (451AÚ)	128	0,00	0,00
2.	Ostatné rezervy (459AÚ)	129	0,00	5 319,00
3.	Rezervy zákonné krátkodobé (323AÚ, 451AÚ)	130	0,00	0,00
4.	Ostatné krátkodobé rezervy (323AÚ, 459AÚ)	131	0,00	1 195,70
<b>B.II.</b>	<b>Zúčtovanie medzi subjektami verejnej správy súčet (r.133 až r.139)</b>	<b>132</b>	<b>458 267,79</b>	<b>465 660,06</b>
B.II.1.	Zúčtovanie odvodov príjmov rozpočtových organizácií do rozpočtu zriaďovateľa (351)	133	0,00	0,00
2.	Zúčtovanie transferov štátneho rozpočtu (353)	134	0,00	0,00
3.	Zúčtovanie transferov rozpočtu obce a vyššieho územného celku (355)	135	455 079,46	465 071,88
4.	Zúčtovanie transferov zo štátneho rozpočtu v rámci konsolidovaného celku(356)	136	0,00	0,00
5.	Ostatné zúčtovanie rozpočtu obce a vyššieho územného celku (357)	137	3 188,33	588,18
6.	Zúčtovanie transferov zo štátneho rozpočtu iným subjektom (358)	138	0,00	0,00
7.	Zúčtovanie transferov medzi subjektami verejnej správy a iné zúčtovania (359)	139	0,00	0,00
<b>B.III.</b>	<b>Dlhodobé záväzky súčet (r.141 až 150)</b>	<b>140</b>	<b>1 247,22</b>	<b>493,95</b>
B.III.1	Ostatné dlhodobé záväzky (479AÚ)	141	0,00	0,00
2.	Dlhodobé prijaté preddavky (475AÚ)	142	0,00	0,00
3.	Dlhodobé zmenky na úhradu (478AÚ)	143	0,00	0,00
4.	Záväzky zo sociálneho fondu (472)	144	1 247,22	493,95
5.	Záväzky z nájmu (474AÚ)	145	0,00	0,00
6.	Dlhodobé nevyfakturované dodávky (476AÚ)	146	0,00	0,00
7.	Pohľadávky a záväzky z pevných termínovaných operácií (373AÚ)	147	0,00	0,00
8.	Predané opcie (377AÚ)	148	0,00	0,00



Výročná správa o činnosti a hospodárení Centra sociálnych služieb LÚČ  
Hlboká cesta 1635/7, 010 01 Žilina  
v zriaďovateľskej pôsobnosti Žilinského samosprávneho kraja

Ozn.	STRANA PASÍV	Číslo riadku	2023	2022
A	b	c	5	6
9.	Iné záväzky (379AÚ)	149	0,00	0,00
10.	Vydané dlhopisy dlhodobé (473AÚ)-(255AÚ)	150	0,00	0,00
<b>B.IV.</b>	<b>Krátkodobé záväzky súčet (r.152 až 172)</b>	<b>151</b>	<b>104 934,90</b>	<b>70 708,19</b>
B.IV.1	Dodávatelia (321)	152	5 985,57	5 020,99
2.	Zmenky na úhradu (322, 478AÚ)	153	0,00	0,00
3.	Prijaté preddavky (324, 475AÚ)	154	0,00	0,00
4.	Ostatné záväzky (325, 479AÚ)	155	0,00	25,28
5.	Nevyfakturované dodávky (326, 476AÚ)	156	0,00	0,00
6.	Záväzky z nájmu (474AÚ)	157	0,00	0,00
7.	Pohľadávky a záväzky z pevných terminovaných operácií (373AÚ)	158	0,00	0,00
8.	Predané opcie (377AÚ)	159	0,00	0,00
9.	Iné záväzky (379AÚ)	160	301,76	1 092,44
10.	Záväzky z upísaných nesplatených cenných papierov a vkladov (367)	161	0,00	0,00
11.	Záväzky voči združeniu (368)	162	0,00	0,00
12.	Zamestnanci (331)	163	45 026,98	34 019,49
13.	Ostatné záväzky voči zamestnancom (333)	164	0,00	0,00
14.	Zúčtovanie s orgánmi sociálneho poistenia a zdravotného poistenia (336)	165	49 267,66	26 004,22
15.	Daň z príjmov (341)	166	0,00	0,00
16.	Ostatné priame dane (342)	167	4 352,93	4 545,77
17.	Daň z pridanej hodnoty (343)	168	0,00	0,00
18.	Ostatné dane a poplatky (345)	169	0,00	0,00
19.	Spojovací účet pri združení (396AÚ)	170	0,00	0,00
20.	Zúčtovanie s Európskou úniou (371AÚ)	171	0,00	0,00
21.	Transfery a ostatné zúčtovanie so subjektami mimo verejnej správy (372AÚ)	172	0,00	0,00
<b>B.V.</b>	<b>Bankové úvery a výpomoci súčet (r.174 až 179)</b>	<b>173</b>	<b>0,00</b>	<b>0,00</b>
B.V.1	Bankové úvery dlhodobé (461AÚ)	174	0,00	0,00
2.	Bežné bankové úvery (461AÚ, 221AÚ, 231,232)	175	0,00	0,00
3.	Vydané dlhopisy krátkodobé (473AÚ, 241) - (255AÚ)	176	0,00	0,00
4.	Ostatné krátkodobé finančné výpomoci (249)	177	0,00	0,00
5.	Prijaté návratné finančné výpomoci od subjektov verejnej správy dlhodobé (273 AÚ)	178	0,00	0,00
6.	Prijaté návratné finančné výpomoci od subjektov verejnej správy krátkodobé (273 AÚ)	179	0,00	0,00
<b>C.</b>	<b>Časové rozlíšenie r.181 + r. 182</b>	<b>180</b>	<b>31 005,80</b>	<b>33 314,80</b>
C.1.	Výdavky budúcich období (383)	181	0,00	0,00
2.	Výnosy budúcich období (384)	182	31 005,80	33 314,80
<b>D.</b>	<b>Vzťahy k účtom klientov štátnej pokladnice (účtová skupina 20)</b>	<b>183</b>	<b>0,00</b>	<b>0,00</b>
	<b>KONTROLNÉ ČÍSLO súčet (r.115 až 183)</b>	<b>999</b>	<b>2 572 454,40</b>	<b>2 544 575,40</b>